

## Analysis of Place Identity in Urban New Areas Case study: Negin Township City of Isfahan

**Farshad Tahmasebizadeh**

PhD Candidate of Urban Planning, Najaf-Abad branch, Islamic Azad University, Najaf-Abad, Iran.

**Mohammad Masoud \***

Professor of Architecture and Urban Planning, Isfahan Art University, Isfahan, Iran.

### Abstract



The purpose of this study is to analyze the spatial identity indicators of Negin neighborhood located in Isfahan. Based on the purpose of the research is applied and based on the nature of the method is descriptive-case and analytical. In data collection, the field method in the form of a questionnaire has been used. In analyzing the data, descriptive statistics and inferential statistics tests such as Pearson correlation tests, regression, one-sample t-test, one-right mean and one-left mean test and independent t-test in SPSS software were used. Findings show that the indicators of sociability, access to services, peace and mental image and sense of belonging that are the spatial identity of the neighborhood in Negin town of Isfahan are in an unfavorable situation. And social influencing factors including age, length of residence and education have not had a great impact on the spatial identity indicators of Negin town. The highest correlation is between the index of sense of spatial belonging and the index of comfort and mental image. In Negin town, access to services and facilities has a direct relationship with comfort index and mental image, and improving the status of comfort index and mental image leads to improving the sense of belonging index. Also, due to the fact that Negin town has been planned and formed over the past few decades, it is not in a favorable position in terms of social indicators, sense of belonging and mental image.

**Keywords:** Identity, Place Identity, Neighbourhood, Negin Township

\* Corresponding Author: [massoud53@live.com](mailto:massoud53@live.com)

**How to Cite:** Tahmasebizadeh, F; Massoud, M. (2023). Assessment and analysis of place identity in urban areas. Case study: Negin township city of Isfahan, *Journal of Social Development and Welfare Planning*, 14 (53), 121-160.

## تحلیل شاخص‌های هویت مکانی در محله‌های جدید شهری مطالعه موردی: شهرک نگین شهر اصفهان

فرشاد طهماسبی زاده  دانشجوی دکترای شهرسازی، واحد نجف‌آباد، دانشگاه آزاد اسلامی، نجف‌آباد، ایران.  
محمد مسعود \* استاد معماری و شهرسازی دانشگاه هنر اصفهان، اصفهان، ایران.

### چکیده

هدف از این پژوهش تحلیل شاخص‌های هویت مکانی در شهرک نگین واقع در شهر اصفهان است. ماهیت هدف پژوهش از نوع کاربردی و بر اساس ماهیت روش از نوع توصیفی-موردی و تحلیلی است در گردآوری داده‌ها از روش میدانی و ابزار پرسشنامه استفاده شده است. در تجزیه و تحلیل داده‌ها از آزمون‌های آمار استنباطی چون آزمون‌های همبستگی پیرسون، رگرسیون، آزمون تی تک نمونه‌ای، آزمون یک دنباله راست میانگین و یک دنباله چپ میانگین و آزمون تی مستقل در نرم‌افزار spss استفاده شده است. یافته‌های پژوهش نشان می‌دهد که شاخص‌های هویت مکانی شامل: اجتماع‌پذیری، دسترسی به خدمات، آرامش و تصویر ذهنی و احساس تعلق در شهرک نگین اصفهان در وضعیت نامطلوبی قرار دارند و عوامل تأثیرگذار اجتماعی شامل: سن، مدت سکونت و تحصیلات در شاخص‌های هویت مکانی شهرک نگین تأثیر چندانی نداشته‌اند و بیشترین همبستگی، بین شاخص حس تعلق مکانی و شاخص آسایش و تصویر ذهنی در این محله شکل گرفته است. همچنین در شهرک نگین شاخص دسترسی به خدمات و تسهیلات دارای رابطه مستقیم با شاخص آسایش و تصویر ذهنی است و بهبود وضعیت شاخص آسایش و تصویر ذهنی، منجر به بهبود شاخص حس تعلق در این محله می‌گردد. با توجه به اینکه شهرک نگین به صورت برنامه‌ریزی شده و طی چند دهه گذشته شکل گرفته است از نظر شاخص‌های اجتماعی، حس تعلق مکانی و تصویر ذهنی وضعیت مطلوبی ندارد.

واژه‌های کلیدی: هویت، هویت مکانی، محله، شهرک نگین، اصفهان

## مقدمه

بر اثر فرایند جهانی‌شدن، شهرها به طور روزافزون در حال تحول و دگرگونی در بُعد اجتماعی، محیطی، زیستی، اقتصادی و امثال آن هستند (Musa, 2013: 1). بر اثر چنین دگرگونی‌هایی، هویت، حس مکان و تداوم آن در بسیاری از مکان‌ها و محله‌های شهری در معرض بحران قرار گرفته است (Radstrom, 2011: 91) به‌گونه‌ای که یکی از مهم‌ترین مسائلی که در شهرهای امروزی ایران به وجود آمده است، بحران هویت مکانی در محله‌های شهری است. هویت مکان، مفهومی پیچیده از احساس انسان نسبت به محیط زندگی است که در اثر شکل استفاده انسان از مکان و میزان شناخت وی از محیط به وجود می‌آید.

بحران هویت مکان، ناشی از نبود مکان به معنای واقعی آن است. مکانی که انسان را در ارتباط با لایه‌های دیگر وجودی خویش قرار دهد، این لایه‌ها به شناخت انسان از محیط پیرامون و خویشتن خود وابسته است (کاشی و بنیادی، ۱۳۹۲: ۴۴). در شهر هویت مکانی در اثر انطباق با نیازها و ویژگی‌های انسانی ساکنان شکل گرفته و تقویت می‌شود. اما تضعیف نقش و جایگاه محله باعث شده است تا هویت مکانی در شهرها دچار بحران گردد. زیرا محله شاکله هویت‌بخشی و معنابخشی به مکان‌های شهری است؛ به‌طوری‌که راپاپورت (۱۹۹۷) محله را ابزاری توصیف می‌کند که ساکنان با بهره‌گیری از آن، هویت خود را بازمی‌یابند و به توانایی معرفی خود در سطح فردی یا جمعی می‌رسند (خادم مؤخر و همکاران، ۱۳۹۶: ۶۱).

محله در مفهوم واقعی خود به‌عنوان یک سکونتگاه یا بخشی از یک سکونتگاه انسانی است که از بُعد عینی و ذهنی همواره دارای مشخصات هویتی خاصی بوده است، امروز محله‌های شهری تنها نقش سرپناه و محل اقامت ساکنان هستند و هویت مکانی آنها دچار بحران شده است. به این دلیل که بین ساکنان محله‌ها با ویژگی‌ها و نیازهای انطباق مطلوب وجود ندارد. در نتیجه عدم انطباق، هویت مکانی بحران‌زده در محله‌ها شکل گرفته است.

محلّه در طول تاریخ یک سیستم مستقل کالبدی در قالب شهر ایرانی بوده است، در طول زمان حتی بهتر از هویت شهری توانسته در انسجام‌بخشی شهر ایرانی نقش ایفا کند. با شروع مدرنیته و تحولات بنیادین بافت کالبدی، محلّه مفهوم سابق خود را نزد مردم از دست داد و جای خود را به برداشت‌های جدید مانند بلوک‌های شهری سپرد و هویت محلّه‌ای آن کم‌رنگ شد. (مجیدی و حیدری، ۱۳۹۶: ۱۴). این کم‌رنگی باعث گردید تا هویت مکانی شهروندان نیز تضعیف گشته و شهروندان نسبت به محلّه خود حس مکانی نداشته باشند. در این شرایط رهایی از بحران هویت مکانی از دغدغه‌های شهرسازی معاصر ایران شده است. به‌گونه‌ای که بررسی عوامل هویت‌ساز در محلّه‌های شهری در جدیدترین نظریه‌ها و اندیشه‌های شهرسازی نیز مورد توجه قرار گرفته است. رلف از مفهوم بی مکانی استفاده می‌کند. از نظر رلف، بی مکانی کیفیت یکسان مکان‌ها است؛ یعنی مکان‌هایی که رویارویی با یکی از آنها به معنی رویارویی با همه آنها است و تفاوتی میان اینجا و آنجا در شهرهای امروزی وجود ندارد.

رلف معتقد است که هویت در محیط و مکان، نتیجه ارتباط متقابل سه جزء ترکیب ظاهری و کالبدی نمادها در محیط؛ عملکردها و فعالیت‌های قابل مشاهده در محیط و مفاهیم نمادها در محیط است که در داخل یک مجموعه زندگی می‌کنند (وارثی و قنبری، ۱۳۹۱: ۱۴۵؛ به نقل از براتی، ۱۳۷۳: ۴۲۶).

جیکوبز با اشاره به دل‌بستگی به مکان به‌عنوان یک خصیصه انسانی می‌گوید: افراد در رویارویی با برخی از مکان‌ها بیان می‌کنند «من به آن تعلق دارم» و به این وسیله به آن، مفهوم خانه می‌بخشند (Jacobs, 1995: 109). لیبچ نیز هویت مکان را به‌عنوان پایه‌ای بر شناخته شدن مکان محلّه به‌عنوان موجودیتی خاص می‌داند. هویت مکانی در محلّه‌های شهری باعث خاص و منحصر به فرد شدن آنها نسبت به یکدیگر می‌شود.

محلّه‌های شهری با ارائه خدمات و تسهیلات روزمره مورد نیاز ساکنان و با ایجاد نمادهای محلّه‌ای و ویژگی‌های خاص، ایجاد آسایش و آرامش برای ساکنان، را موجب می‌شوند تا ساکنان آنها احساس تعلق، هویت مکانی و تصویر ذهنی منحصر در هر محلّه

داشته باشند این فرایند منجر می‌شود تا هر شهروند با نام محله‌ای که در آن زندگی می‌کند، شناخته شود. در محله‌های برنامه‌ریزی شده که در اثر نیاز به فضا با رشد شتابان شهرنشینی شکل یافته‌اند، فرایند هویت‌یابی مکان با مشکل مواجه شده است. محلات جدیدی که در دهه‌های اخیر و در پی نیاز گسترده به مسکن، بیشتر به صورت شهرک‌های پراکنده رشد یافته‌اند، دارای ترکیبی یکنواخت، بی‌هویت، ناهماهنگ و فاقد فضاهای شهری‌اند (توسلی، ۱۳۷۹ به نقل از طیبیان و منصوری، ۱۳۹۲: ۲).

این محله‌های به یکباره با شهرسازی کالایی در بخشی از شهر تولید و ساخته می‌شوند، زمان در شکل‌گیری آنها نقش ایستا داشته است و از نظر ویژگی‌های اقلیمی، اجتماعی، اقتصادی و غیره نیز منطبق بر شرایط محیط خود نمی‌باشند. ویژگی‌های منظر، کالبدی، سیما، شکل و خدمات آنها تفاوتی با دیگر محله‌های مدرن شهری ندارد و تبدیل به «بی مکان» شده‌اند که رلف آن را در رابطه با بحران هویت مکان مطرح کرده است؛ در سکونت انسان در این محله‌ها تنها به جنبه فیزیکی توجه شده است. از این رو ضرورت دارد شاخص‌های هویت مکانی در محله‌ها تأثیرپذیر از شهرنشینی شتابان مورد تحلیل و بررسی قرار گیرند.

شهر اصفهان در طی پنج دهه گذشته با رشد شتابان جمعیت، با گسترش فیزیکی مواجه بوده است. در نتیجه محله‌های جدیدی در این شهر شکل گرفته‌اند که از نظر شاخص‌های هویت مکانی و عوامل مؤثر بر آنها، دچار بحران می‌باشند. محله ننگین واقع در منطقه ۱۲ شهر اصفهان از جمله محله‌های جدیدی است که در چنین شرایطی شکل یافته است. پژوهش بر این فرض است که از منظر هویت مکانی این محله دچار مسائل و مشکلاتی می‌باشد. از این رو سؤالاتی از قبیل: شاخص‌های آسایش و تصویر ذهنی در شهرک ننگین چه وضعیتی دارند؟ شاخص‌های حس تعلق مکانی در شهرک ننگین چه وضعیتی دارند؟ چه نوع همبستگی بین شاخص‌های هویت مکانی در شهرک ننگین وجود دارد؟ و چه عوامل تأثیرگذار در وضعیت شاخص‌های هویت مکانی در شهرک ننگین است پاسخ داده خواهد شد؛ بنابراین، این پژوهش بر آن است تا هویت مکانی و شاخص‌های مؤثر بر به وجود آمدن آن را در شهرک ننگین تحلیل نماید.

### پیشینه پژوهش

تحقیقات مربوط به هویت شهری پس از دهه ۱۹۵۰ میلادی شروع شد، زمانی که استراتژی‌های برنامه‌ریزی مدرنیستی منجر به ایجاد شهرهای جدیدی با محیطی مشابه، تکراری و یکنواخت شدند (Davison, 2013). این تکرار الگوها در بافت طراحی شهری منجر به ازدست‌دادن هویت مکانی شد؛ بنابراین محققان به بررسی هویت شهرها پرداختند. مفاهیمی از جمله «حس مکان» یا «تصویر شهر» (لینچ، ۱۹۶۰)، منظره شهر (Cullen, 1961)، «هویت مکان» (Canter, 1977; Hummon, 1986; Proshansky et al., 1983; Relph, 1976)، «بی مکان» (Relph, 1976)، «جایگاه نابغه» (Norberg-Schultz, 1980) به‌عنوان واکنشی به پدیده جهانی ازدست‌دادن ویژگی‌های هویت مکان هستند. بین دهه‌های ۱۹۷۰ و ۱۹۸۰، تحقیقات در مورد هویت شهر بیشتر شد که با آثار لالی<sup>۱</sup> (۱۹۸۸، ۱۹۹۲) که اولین کسی بود که مفهوم هویت شهری را "به‌عنوان یک ارتباط پیچیده بین خود و محیط شهری" تعریف کرد، به اوج خود رسید. امروزه در زمینه هویت، حس تعلق، هویت محله‌ای، وابستگی به مکان و سایر زمینه‌های مرتبط مطالعات بسیاری در داخل و خارج از کشور انجام شده است که در جدول ۲- پیشینه مطالعاتی پژوهش ارائه شده است:

جدول ۲- پیشینه مطالعاتی پژوهش

سال	پژوهشگران	عنوان	نتیجه
۲۰۲۱	بلانچ <sup>۲</sup> و همکاران	هویت مکانی محلی: مقایسه‌ای بین ساکنان جوامع روستایی و شهری	این مطالعه به بررسی تفاوت هویت مکان بین ساکنان جوامع روستایی و شهری پرداخته است این پژوهش بررسی می‌کند که ساکنان جوامع روستایی تا چه اندازه سطوح بیشتری از هویت مکانی شناختی، عاطفی و ارزشی را نسبت به هم‌تایان شهری خود ارائه می‌دهند. بر اساس داده‌های ۱۱۵۳ ساکن مناطق روستایی و شهری اسپانیا، نتایج نشان می‌دهد که هیچ تفاوتی بین هر دو محیط در هویت مکان شناختی وجود

- 1 Lalli
2. Belanche

سال	پژوهشگران	عنوان	نتیجه
			ندارد. با این حال، ساکنان جوامع روستایی سطوح بیشتری از هویت مکان عاطفی و ارزشی را نسبت به ساکنان شهر نشان می‌دهند. علاوه بر این، سن تأثیر نوع جامعه (شهری در مقابل روستایی) را بر ابعاد عاطفی و ارزشی هویت مکان تعدیل می‌کند.
۲۰۲۱	لی <sup>۱</sup> و ژانگ <sup>۲</sup>	هویت مکان و استراتژی‌های مقابله ساکنان مسن‌تر در محله‌های روبه‌زوال شهری چین	نتیجه نشان داد که افراد مسن می‌توانند از عملکرد شناسایی هویت مکان بهره‌مند شوند، هویت مکانی به آنها کمک می‌کند منابع ضروری برای رفاه خود را بشناسند. علاوه بر این، عملکرد تغییر میانجی و کارکرد دفاعی هویت مکان، آن‌ها را به اتخاذ رفتارهای طرف‌دار محیط‌زیست یا بازدید از خاطرات گذشته خود برای حفظ حس تداوم و مبارزه با افول‌های مختلف محله ترغیب می‌کند. با این حال، هویت مکان و اضطراب و کارکرد دفاعی مرتبط با آن همچنین از سازگاری ساکنان مسن‌تر با تغییرات اجتماعی ناشی از جابه‌جایی جمعیت جلوگیری می‌کند و این امر آنها را از معاشرت با اجاره‌کنندگان مهاجر بازمی‌دارد. این مطالعه همچنین پیامدهای نتایج را بررسی می‌کند و توصیه‌هایی برای سیاست‌گذاری و تحقیقات بیشتر ارائه می‌دهد.
۲۰۲۰	ماناهاسا <sup>۳</sup> و ماناهاسا <sup>۴</sup>	تعریف هویت شهری در بافت آشفته پسا سوسیالیستی: نقش گونه‌شناسی مسکن و لایه‌های شهری در تیرانا	هدف این مطالعه تعریف هویت شهری در یک بافت پسا سوسیالیستی است که مشخصه آن سکونتگاه‌های غیررسمی و بناهای مرتفع است که با هزینه الگوهای شهری تاریخی ساخته شده‌اند، این پژوهش رویکرد جدیدی را پیشنهاد می‌کند که هویت شهری را متشکل از دو مؤلفه کالبدی و پدیدارشناختی تعریف می‌کند. برای تعیین مؤلفه کالبدی، این مطالعه لایه‌های شهری و گونه‌شناسی مسکن را به‌عنوان عناصر نماینده الگوی شهری بررسی می‌کند. برای تعیین مؤلفه

1. Li
2. Zhang
3. EdmondManahasa
4. OdetaManahasa

سال	پژوهشگران	عنوان	نتیجه
			پدیدارشناختی، رابطه هویتی شهروندان با شهر را در نظر می‌گیرد. نتایج نشان داد که لایه‌های قدیمی‌تر شهری و گونه‌شناسی مسکن برای هویت شهری بسیار مهم هستند و هویت قوی‌تری را ارائه می‌کنند، عمدتاً به دلیل ویژگی‌های محیطی کالبدی ساخته‌شده مثبت و رابطه هویتی مثبت آنها با شهر. در مقابل، لایه شهری جدیدتر پساسوسیالیستی و مسکن بلندمرتبه به‌عنوان گونه‌شناسی اصلی در حال تکامل در این زمینه آشفته، هویت کمتری را ارائه می‌دهد.
۲۰۲۰	صادق <sup>۱</sup> و همکاران	مدل تلفیقی از هویت شهر و محله: داستان دو شهر	نتایج نشان می‌دهد که هویت شکل‌گرفته در سطح محله بر شکل‌گیری هویت در سطح بالاتر مقیاس مکان یعنی شهر تأثیر می‌گذارد و علاقه به محله، رابطه ساکن - محله، وابستگی به مکان و پیوند اجتماعی مکان به طور مثبت بر هویت محله تأثیر می‌گذارد که به نوبه خود بر رضایت ساکن - محله و رفتار شهروندی ساکن - محله تأثیر داشته است. این مطالعه همچنین نشان می‌دهد که هویت شهر با هویت محله و رضایت ساکن محله شکل می‌گیرد.
۲۰۱۸	شوکت <sup>۲</sup>	هویت در فضاهای شهری ترکیبات مسکونی: کمک به محیط‌زیست بهتر	این مقاله به‌صورت تجربی پروژه‌های مختلف در مصر را بررسی کرده است و به این نتیجه رسیده است که عناصر طراحی مورد استفاده طراحان شهری منعکس‌کننده هویت هستند سپس این عناصر را اولویت‌بندی نموده است.
۲۰۱۸	تونی رادون، مارک گین جون <sup>۳</sup>	هویت، جدایی و ابعاد فضایی در کاتالونیا	نتیجه نشان می‌دهد که تعامل فرد در شبکه‌های یکپارچه، رابطه بین هویت و جدایی را تغییر می‌دهد و این امر در میان افراد با هویت دوگانه شش برابر قوی‌تر است.
۲۰۱۸	استنگ و گیئورگ	هویت فضایی: انعطاف‌پذیری از ویژگی‌های اجتماعی و فضایی مادی عملکرد هویت.	چگونگی تعامل با مکان‌های فضایی و مصنوعات مادی را به معنای هویت حرفه‌ای و سازمانی افراد بررسی و به تئوری‌سازی فضا در مطالعات سازمانی با پیشنهاد مفهوم هویت فضایی برای تسخیر سیالیت عملکرد هویت پرداخته است.

1. Sadeque
2. Shawket
3. Toni Rodon, Marc Guinjoan



سال	پژوهشگران	عنوان	نتیجه
۲۰۱۶	دوان رونگ چن، یی چینگ لین <sup>۱</sup>	هویت اجتماعی، کیفیت محله‌های درک شده شهری و عدم فعالیت فیزیکی: مطالعه مقایسه‌ای از چین، تایوان و کره جنوبی	سطح سواد درک شده با فعالیت فیزیکی رابطه مثبت داشت. تفاوت جنسیتی در فعالیت بدنی معنی‌دار بود و این تفاوت به‌عنوان افزایش سطح تحصیل افزایش داشته است و جنسیت، وضعیت تأهل، تحصیلات و وضعیت ادراک‌شده، عوامل شایع در ارتباط با عدم فعالیت فیزیکی در کشورهای آسیای شرقی هستند. هنجارهای فرهنگی - رفتاری برای فعالیت جسمانی مرتبط با وضعیت جنسیتی و اجتماعی، برای مطالعات بیشتر در مورد دیدگاه فرهنگی برای رفتارهای بهداشتی در زمینه‌های فرهنگی متقابل، موردنیاز است.
۲۰۱۶	برناردو، مانوئل پالما اولیویرا <sup>۲</sup>	محله‌های شهری و روابط بین گروه: اهمیت هویت محل	هویت محل با رضایت محیطی، تمایز خارجی گروهی و تمایل به گروهی و استهلاک گروه خارجی رابطه معکوس دارد. همچنین شناسایی سه نوع روابط احتمالی بین گروه‌ها را امکان‌پذیر می‌سازد: یک گروه مربوط به مقایسه برای مقایسه، یک گروه مرجع ایده‌آل برای تقریب و یک گروه کاهش‌یافته برای اجتناب.
۲۰۰۸	سوریانا آیدا و همکاران	ارزیابی از احساس هویت ساکنان در شهر جدید پوتراجایا (مالزی)	با طراحی منحصربه‌فردی که عناصر شهری (مثل خیابان‌ها، مساجد، مکان‌های عمومی و...) پوتراجایا دارد، نتوانسته حس هویت را در ساکنان خود برانگیزد و این شهر با بحران هویتی روبه‌روست که ناشی از این موضوع است که ساکنان به‌سختی به عناصر فیزیکی در مرحله تشخیص یک مکان اعتماد می‌کنند.
۲۰۰۳	پرتی <sup>۳</sup> و همکاران	حس مکان در میان نوجوانان و بزرگسالان روستا شهرهای استرالیا: ویژگی‌های تبعیض‌آمیز در دل‌بستگی مکانی، حس اجتماعی و وابستگی مکانی در رابطه با هویت مکانی	هویت مکانی در میان بزرگسالان بیش از نوجوانان است و نوجوانان بیش‌تر تمایل به تغییر مکان برای کسب تجربه دارند.

1. Duan-Rung Chen, Yi-Ching Lin
2. Fátima Bernardo, José-Manuel Palma-Oliveira
3. Pretty

سال	پژوهشگران	عنوان	نتیجه
۱۳۹۷	روشنی و همکاران	سنجش و رتبه‌بندی حس تعلق مکانی محلات بافت تاریخی گرگان	در رابطه با هنجارهای بررسی شده نسبت به تعلق مکانی، بیشترین اهمیت را به ترتیب؛ معیارهای سرزندگی، دل‌بستگی به مکان، رضایت‌مندی از مکان و خاطرات جمعی کسب کرده‌اند و براین اساس محلات گرگان رتبه‌بندی شده‌اند.
۱۳۹۶	مجیدی و حیدری	ارزیابی هویت مکانی محله‌های شهری، مطالعه موردی: منطقه ۱۲ شهر تهران، محله سنگلج	نتایج نشان می‌دهد که بین شاخص‌های تعلق مکانی، اجتماع‌پذیری، آسایش و دسترسی به خدمات، همبستگی مثبت و معنادار وجود دارد. همچنین بین سن و هویت مکانی نیز رابطه معنادار به دست آمد. از نظر ساکنین محله مورد مطالعه، هویت مکانی ساکنان محله در سطح مطلوب قرار ندارد.
۱۳۹۶	رضوانی، بهزاد فر و حبیبی	ارزیابی بافت‌های تاریخی بر پایه هنجار حس تعلق به مکان نمونه موردی: محله سرچشمه گرگان	دستاورد های مقاله نشان می‌دهد که ۶ هنجار امنیت، بومی-گرایی، خوانایی و نمایانی، دل‌بستگی به مکان، محصوریت و تمایز شخصیتی از وضعیت خوبی در محله برخوردارند.
۱۳۹۵	قشقایی، موحد و محمدزاده	ارزیابی حس تعلق به مکان با تأکید بر عوامل کالبدی و محیطی در سواحل شهری (مطالعه موردی: ساحل پوشهر)	عوامل محیط طبیعی، موقعیت مکان و دسترسی، تنوع فضایی، ایمنی و نفوذپذیری از بین عوامل بررسی شده، رابطه معناداری در ارتقای حس تعلق به مکان در ساحل پوشهر دارند.
۱۳۹۵	سرایبی و همکاران	ارزیابی شاخص‌های تعلق مکانی ساکنان بافت قدیم شهر کاشان	نتایج نشان می‌دهد بافت قدیم شهر کاشان در حال حاضر بیانگر هویتی نیست که از ابتدا برای آن تعریف شده و تصویر ذهنی و سیمایی که از این بافت در ذهن ساکنان این بافت‌ها نقش بسته است، به دلیل وضعیت نابسامان و برنامه‌ریزی نشده، بسیار آشفته است. مواردی مانند خوانایی، ابعاد زیباشناختی، بافت، مقیاس، شکل بافت، ردیف پنجره‌ها، مصالح و غیره که از مشخصه‌های اصلی سازنده هویت است.
۱۳۹۵	یعقوبی و سنقرچی	مفهوم حس تعلق به مکان و عوامل تشکیل‌دهنده آن	ابعاد مختلف حس تعلق به مکان و عوامل تأثیرگذار در افزایش این حس مورد بررسی قرار گرفته شده است.

بررسی پیشینه پژوهش نشان می‌دهد که مطالعات انجام‌شده عمدتاً به ارزیابی شاخص‌های هویت مکانی، مدل‌سازی عوامل و ابعاد آنها، رابطه حس تعلق و هویت مکانی، مطالعه شاخص‌های هویت در بافت‌های قدیم و تاریخی شهر و مانند آن پرداخته‌اند. نتیجه مطالعات انجام شده به‌طورکلی نشان می‌دهد که احساس انسان به محیط تحت‌تأثیر ویژگی‌های فردی و محیطی قرار دارد. مکان زندگی دارای بُعد مادی و غیرمادی است که احساسات را در ساکنان خود ایجاد و تقویت می‌کند، به‌واسطه این احساس، تعلق به مکان شکل می‌گیرد و در نهایت منجر به شکل‌گیری هویت مکانی و رضایت از مکان زندگی می‌شود. مطالعات هویت مکانی عمدتاً در بافت‌های تاریخی و محله‌هایی قدیمی انجام شده‌اند که دارای سابقه تاریخی و فرایند شکل‌گیری در طول زمان هستند اما به محله‌هایی که به‌صورت برنامه‌ریزی شده در مدت زمانی کوتاه در پیرامون شهرها در نتیجه رشد شتابان شهرنشینی شکل گرفته‌اند کمتر توجه شده است.

در واقع در مطالعات انجام شده به این محله‌ها و تفاوت آنها از نظر شاخص‌های هویت مکانی با بافت‌های تاریخی و قدیمی توجه نشده است. این محله‌ها و بافت‌های جدید با توجه به هویت‌مندی بافت‌های تاریخی طراحی نشده‌اند و این مسئله، اهمیت مطالعه و بررسی هویت مکانی در بافت‌های جدید را نشان می‌دهد، چراکه ضعف در شاخص‌های هویت مکانی، موجب عدم ارتباط انسان با محیط و شکل‌گیری محیطی فاقد معنا و خوانایی در بافت جدید شده است؛ بنابراین این پژوهش ضمن بهره‌گیری از روش‌شناسی، شاخص‌ها و نتایج پژوهش‌های انجام‌شده، عوامل شکل‌دهنده و مؤثر در هویت مکانی را در محله برنامه‌ریزی‌شده شهرک نگین اصفهان مورد بررسی قرار می‌دهد. علاوه بر تفاوت در قلمرو مورد مطالعه، این پژوهش در تنوع شاخص‌ها و ارزیابی همه‌جانبه هویت مکانی از نتایج و شاخص‌های پژوهش‌های پیشین نیز استفاده خواهد کرد.

## چارچوب نظری پژوهش

### هویت

هویت برگرفته از صفات و مشخصات جوهری هر شیء یا شخص یا شهر است که به واسطهٔ وجوهی همچون تمایز و تشابه، تداوم و تحول، وحدت و کثرت، شخصیت پیدا می‌کند (شماعی و پوراحمد، ۱۳۹۲: ۹۳). هویت همان چیزی است که فرد، به آن آگاهی دارد. به عبارت دیگر چیزی است که فرد باید آن را به طور مداوم و روزمره ایجاد کند و در فعالیت‌های بازتابی خویش مورد حفاظت و پشتیبانی قرار دهد (گیدنز، ۱۳۷۸: ۸) به عبارتی مجموعه‌ای از خصیصه‌های فرهنگی، روانی، فلسفی و زیستی همسانی است که بر یگانگی یا همانندی اعضای آن دلالت می‌کند و آن را در ظرف زمانی و مکانی معین، به طور مشخص، قابل‌پذیرش و آگاهانه، از دیگر گروه‌ها متمایز می‌کند (Jenkins, 1996: 5).

### مکان و هویت مکانی

مکان به‌عنوان یک مجموعه دارای پتانسیل کمک به روندی است که در آن افراد حس مکان، تعلق و هویت را توسعه می‌دهند و آن‌ها را حفظ می‌نمایند. مکان در مرکز جهان یا دنیای اجتماعی قرار دارد. مکان‌ها هنگامی که در برهم‌کنش‌های انسان با محیط‌زیست خود مطرح‌اند، شکل می‌گیرند و یا از فضاها ساخته می‌شوند. مکان‌ها نه تنها با مجموعه‌ای فیزیکی، بلکه با رشته‌ای از فعالیت‌ها و فرایندهای اجتماعی و روان‌شناختی که در آن‌ها انجام می‌گیرند، مشخص می‌شوند (Stedman, 2002: 561) هر مکان خصیصه‌هایی دارد که با آن از سایر مکان‌ها متمایز می‌گردد. داشتن صفت مشخص با عقاید و باورهای اجتماعی، اقتصادی، مذهبی و فرهنگی می‌تواند تمایز را برجسته سازد. (شکوئی ۱۳۷۹: ۲۸۴). مکان تنها متضمن و یا شامل محل‌های ویژه فیزیکی نیست، بلکه پر از معانی نمادین، دل‌بستگی‌های عاطفی و احساساتی است که

افراد درباره یک مجموعه مشخص دارند (Dominy, 2001; Stedman, 2002, 563)، مکان تحت‌تأثیر آگاهی و تجربه انسان از محیط بر اساس خصیصه‌های محیطی دارای هویت می‌شود. تلفیق عوامل عینی و ذهنی موجب شکل‌گیری مکان با مرز مشخص می‌گردد، هویت مکانیکی از راه‌های ارتباط بین انسان و مکان، بیش‌تر متوجه ارضای ذهنی و عاطفی بشر است تا نیازهایی که به‌طور مستقیم با جسم او در ارتباط باشند. هویت مکان از ارزش‌های فردی و جمعی نشئت می‌گیرد و با گذر زمان، عمق، گسترش و تغییر می‌یابد (Relph, 1993: 15).

### حس مکان

حس مکان یک پیوند پویا است که فرد در نتیجه دل‌بستگی به مکان، هوشیاری نسبت به مکان، تعلق به مکان، رضایت از مکان و تعهد به مکان آن را توسعه می‌دهد (Shamai, 1991: 347; Kaltenborn, 1998) حس مکان، وضعیتی است که یک حس می‌تواند حس دیگری را تحریک کند. از نظر نوربرگ شولتز، حس مکان در مکان‌هایی یافت می‌شود که دارای شخصیت مشخص و متمایز هستند (دارای هویت مکان) و این شخصیت مشخص از چیزهایی ملموس که دارای مصالح، شکل، بافت و رنگ هستند، ساخته شده است (Norberg-Schuls 1997).

حس مکان دارای مراتب و شدت‌های مختلف، متناسب با هر انسان و به‌صورت فردی می‌باشد. افزایش حس مکان در نهایت ایجاد هویت مکان را ایجاد می‌کند، عوامل تأثیرگذار در سطوح مختلف حس مکان شامل سطوح اولیه حس مکان، مربوط به عوامل فیزیکی و حضور فیزیکی در یک مکان می‌باشند. در سطوح میانی حس مکان، منجر به رابطه قوی‌تر با مکان می‌گردد، مشارکت و دل‌بستگی با مکان به‌واسطه فعالیت‌های موجود در آن است و در سطوح آخر حس مکان احساس یکی بودن و تعهد کامل با مکان به دلیل معناهای شکل‌گرفته در ذهن انسان‌ها، مشاهده می‌گردد. (کاشی و بنیادی ۱۳۹۲: ۴۷).

### گونه‌بندی تعلق به مکان

دربارهٔ هویت و تعلق مکانی، دانشمندان دیدگاه‌های مختلفی را ارائه کرده‌اند. بعضی از نظریه‌پردازان از جمله رلف از مفهوم بی‌مکانی استفاده می‌کنند. از نظر رلف، بی‌مکانی به کیفیت یکسان مکان‌ها اشاره دارد؛ یعنی مکان‌هایی که رویارویی با یکی از آن‌ها به معنی رویارویی با همهٔ آن‌هاست و تفاوتی میان اینجا و آنجا وجود ندارد. رلف معتقد است که هویت در محیط، نتیجهٔ ارتباطات متقابل سه جزء است که در داخل یک مجموعه زندگی می‌کنند؛ اول ترکیب ظاهری و کالبدی نمادها در محیط؛ دوم عملکردها و فعالیت‌های قابل مشاهده در محیط و سوم مفاهیم نمادها در محیط (وارثی و قنبری، ۱۳۹۱: ۱۴۵).

جیکوبز دل‌بستگی به مکان را به‌عنوان یک خصیصهٔ انسانی عمیق مطرح می‌کند و می‌گوید: افراد در رویارویی با برخی از مکان‌ها ابراز می‌کنند «من به آن تعلق دارم» و به این وسیله به آن، مفهوم خانه می‌بخشند (Jacobs, 1995: 109). تعلق به مکان بسته به اینکه در یک محله یا شهر به چه میزان باشد در میزان رضایت، تمایل به سکونت، هویت محلی، وابستگی و سایر تمایلات انسانی تأثیرگذار است. در جدول ۲ گونه‌بندی تعلق مکانی و ویژگی‌های آن ارائه شده است:

جدول ۳- گونه‌بندی تعلق مکانی و ویژگی‌های آن

تعلق به مکان	رضایت	سکونت	هویت محلی	نوع تعلق	تمایلات آتی
ریشه داشتن، منسجم	بالا، ارزیابی‌های مثبت	اینجا (فیزیکی، روحی، هیجانی)	قوی	بیوگرافی، روحی ایدئولوژیکی	ادامه حیات
ریشه داشتن: نامنجم	متغیر	اینجا و آنجا (فیزیکی، روحی، هیجانی)	گسسته	بیوگرافی، روحی، وابسته	متغیر
بیگانگی به مکان	پایین، اغلب ارزیابی‌های منفی	آنجا (فیزیکی، روحی، هیجانی)	ضعیف	وابسته	تمایل برای ترک، اما ناتوان برای انجام چنین کاری.
وابستگی	متغیر، نداشتن ریشه قوی در اجتماعی ویژه	هرجایی	متوسط	انطباقی، بیوگرافی، وابسته	زندگی درک مکانی ایده‌آل، هرجایی که باشد.
بی مکانی غیر متعهد	متوسط	هرجایی / هیچ جایی	ضعیف	وجود ندارد	انتظارات ویژه‌ای در مورد مکان وجود ندارد.

مأخذ: Cross 2005 به نقل از پیر بابایی و سجادزاده ۱۳۹۰: ۲۱

### هویت مکان و محله

از میان سطوح مختلف مکان، مقیاس محله نمونه کاملی از مفهوم مکان است، به‌عنوان یک 'مرکز معنا' ایجاد شده برای استفاده انسان (Tuan, 1974) که در آن مرزهای اجتماعی، فرهنگی و اداری به‌وضوح مشخص شده است (Bonnes et al., 1990; Lalli, 1992) در واقع، هویت محلی هر جامعه ریشه در محتوای مشترک در حوزه‌های اجتماعی، تاریخی، زیست‌محیطی، فرهنگی و سیاسی دارد که شامل معانی،

قوانین و ارزش‌های مشخص در یک محله است (Gupta and Ferguson, 1992). در ادبیات شهرسازی بر مزایای ارتباط هویت ساکنان با محله خود در ارتباط با کیفیت زندگی بهتر، رضایت بیشتر از محیط خود، سلامت جسمی و روانی بهتر و روابط اجتماعی رضایت‌بخش‌تر تأکید می‌شود (Anton and Lawrence, 2014)؛ بنابراین هویت مکان در سطح محلی یک متغیر حیاتی از نظر فرایندهای هویتی، رفاه و حفاظت از محیط، هم برای فرد و هم برای جامعه است.

### روش‌شناسی پژوهش

پژوهش حاضر بر اساس ماهیت از نوع توصیفی - موردی و تحلیلی است و بر اساس هدف از نوع کاربردی هست. در گردآوری اطلاعات از روش اسنادی و روش میدانی با ابزار پرسشنامه استفاده شده است. جامعه آماری پژوهش ۷۱۶۹ نفر جمعیت ساکن در شهرک نگین شهر اصفهان است. با استفاده از روش نمونه‌گیری کوکران تعداد نمونه آماری ۳۰۸ نفر محاسبه گردید و ۳۱۰ مورد پرسش‌نامه به صورت تصادفی در شهرک نگین توزیع گردید. در تجزیه و تحلیل داده‌ها از آمار توصیفی و آزمون‌های آمار استنباطی چون آزمون‌های همبستگی، کروسکال والیس، تحلیل واریانس و آزمون تی در نرم‌افزار SPSS بر اساس مدل مفهومی پژوهش استفاده شده است. در تعیین روایی ابزار از نظر متخصصین و در تعیین میزان پایایی از روش آلفای کرونباخ استفاده شده است. در جدول ۴- پایایی ابزار با استفاده از آلفای کرونباخ ارائه شده است بر این اساس با توجه به اینکه ضریب آلفا ۰,۸۵۵ شده است و این مقدار بیشتر از ۰,۷ و نزدیک به ۱ است، پرسشنامه از پایایی قابل قبولی برخوردار است.

جدول ۴- پایایی ابزار با استفاده از آلفای کرونباخ

تعداد آیتام	ضریب آلفا
۳۶	۰,۸۵۵



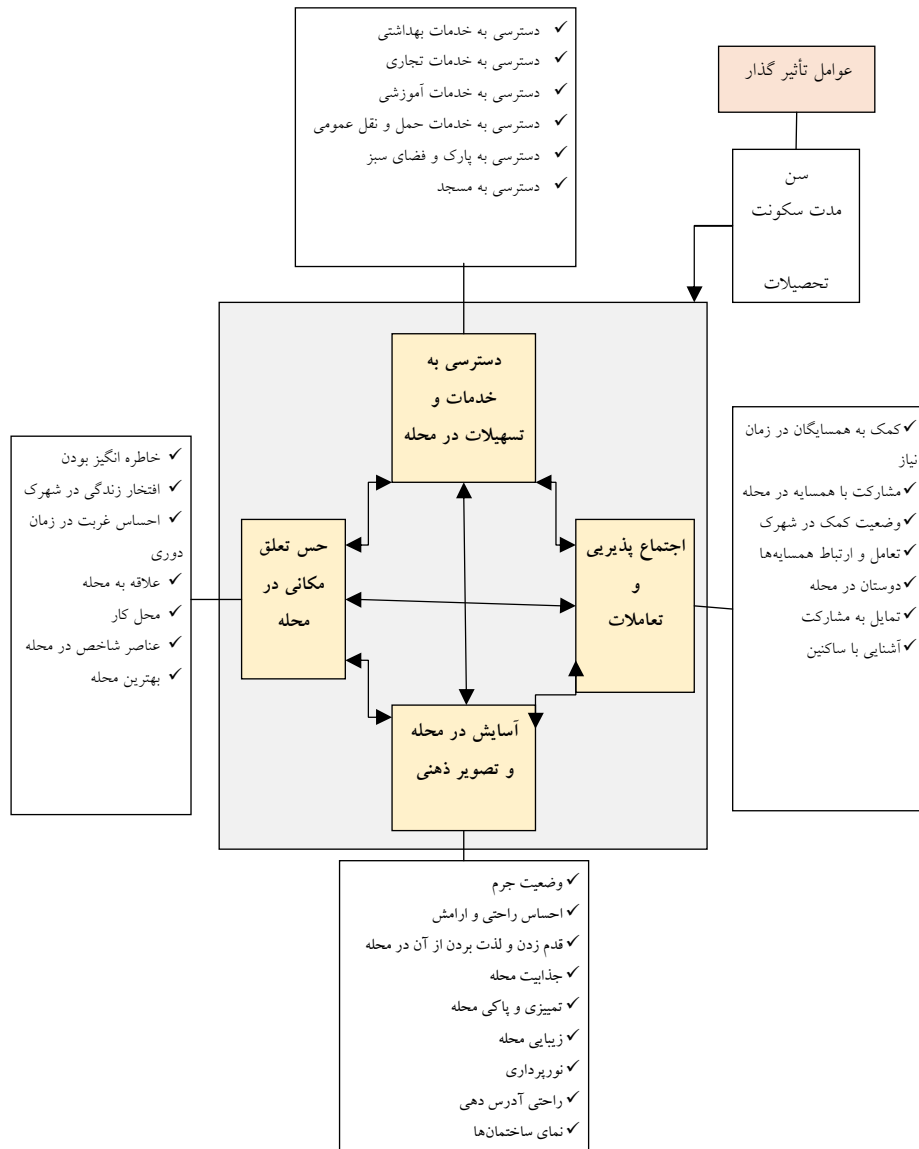
$$n = \frac{(1.96)^2 \times \frac{(0.7 \times 0.3)}{(0.05)^2}}{1 + \frac{1}{7169} (1.96)^2 \times \frac{(0.7)(0.7)}{(0.05)^2} - 1} = 308$$

$$d=0.05 \quad p=0.8 \quad q=0.2 \quad t=1.96$$

رابطه ۱- محاسبه حجم نمونه از روش کوکران

### مدل مفهومی و فرایندی پژوهش

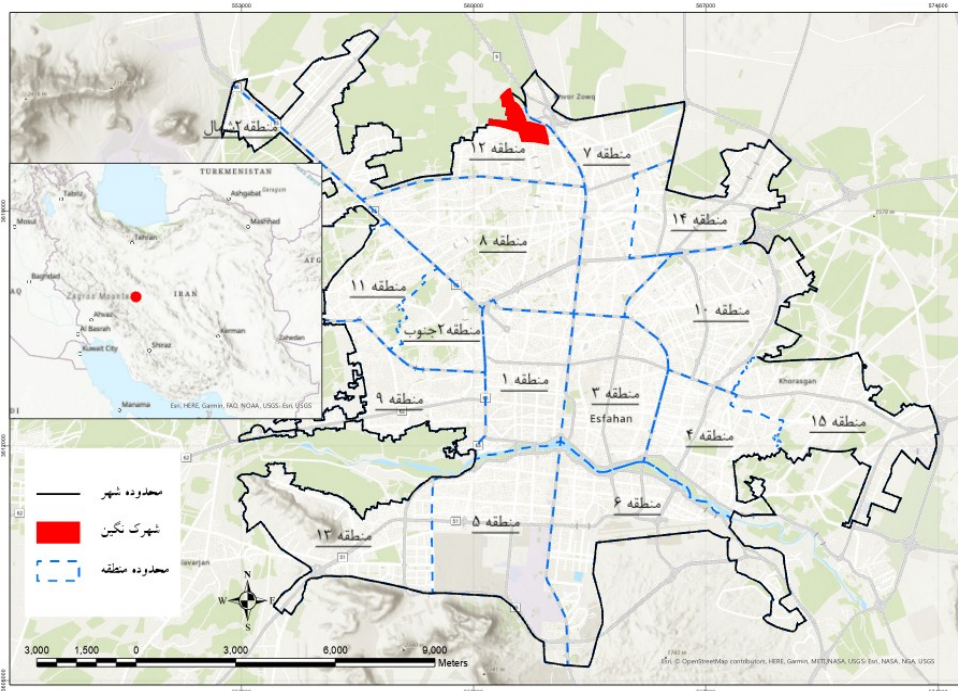
مدل مفهومی پژوهش با بررسی چارچوب نظری و پیشینه پژوهش استخراج شده است. بر همین اساس رابطه بین شاخص‌های تعیین گردید، شاخص‌های مورد استفاده در پژوهش آسایش و تصویر ذهنی، دسترسی به خدمات در محله، اجتماع‌پذیری و حضورپذیری و میزان حس تعلق مکانی به محله است. هرکدام از شاخص‌های مورد استفاده در تحلیل هویت مکانی از تعدادی گویه تشکیل شده است. نحوه ارتباط بین شاخص‌ها و چگونگی تأثیرپذیری آن‌ها از ویژگی‌های اجتماعی و فردی در شکل ۱ ارائه شده است. تحلیل‌های پژوهش براساس این مدل مفهومی انجام شده است.



شکل ۱- مدل مفهومی و فرایندی تحلیلی پژوهش.

### قلمرو جغرافیایی محدوده پژوهش (شهرک نگین)

در شکل ۲ موقعیت جغرافیایی شهرک نگین ارائه شده است. شهرک نگین در منطقه ۱۲ و شمال شهر اصفهان واقع شده است. مساحت این محله ۸۰ هکتار است و با جمعیت ۷۱۶۹ نفر (سرشماری نفوس و مسکن، ۱۳۹۵)، دارای تراکم ناخالص ۸۹ نفر در هکتار است. شهرک نگین از سمت جنوب محدود به محله مهدی‌آباد و ملک شهر، در غرب به ناصرخسرو و اراضی کشاورزی، در شمال و در شرق نیز محدود به اراضی کشاورز است. از نظر روند رشد شهر، شهرک نگین در طی سه دهه اخیر به صورت برنامه‌ریزی شده در شمال شهر اصفهان شکل گرفته است. این محله دارای سابقه تاریخی نمی‌باشد (شهرداری اصفهان، ۱۳۹۷). در واقع شکل‌گیری این محله در شمال شهر اصفهان به دلیل رشد شتابان جمعیت و نیاز به فضای سکونت در چند دهه اخیر بوده است. جمعیت ساکن در این محله مهاجر و غیر بومی می‌باشند.



شکل ۲- موقعیت شهرک نگین

## یافته‌های پژوهش

تحلیل مطلوبیت شاخص‌های دسترسی به خدمات و تسهیلات در شهرک نگین در جدول ۵- تحلیل مطلوبیت شاخص‌های دسترسی به خدمات و تسهیلات در شهرک نگین با استفاده از آزمون تی‌تست نمونه‌ای با میانگین سطح مطلوبیت ۳ ارائه شده است. بر این اساس میانگین رضایت از دسترسی به خدمات بهداشتی، تجاری، آموزشی و مسجد کمتر در این محله کمتر از ۳ یا برابر آن است. و میانگین رضایت از حمل‌ونقل عمومی و پارک و فضای سبز بیشتر از سطح مطلوبیت ۳ شده است. با توجه به مقدار سطح معناداری آزمون یک دنباله چپ و یک دنباله راست میانگین‌ها، معناداری تفاوت‌ها بدین صورت است که خدمات بهداشتی، تجاری و آموزشی با توجه به مقدار آماره تی و سطح معناداری کمتر از ۰,۰۵ دارای تفاوت معناداری و در سطحی کمتر از میانگین مطلوبیت عددی است و دسترسی به خدمات حمل‌ونقل عمومی نیز با توجه به مقدار میانگین (۳,۰۲)، آماره تی (۰,۳۴۶) و سطح معناداری ۰,۷۳۰ با توجه به آزمون یک دنباله راست دارای میانگین در سطح مطلوبی نیست. دسترسی به مسجد نیز با توجه به میانگین ۳ و مقدار آماره تی ۰,۰۰۰ و سطح معناداری ۱,۰۰۰ با توجه به آزمون یک دنباله راست دارای میانگین در سطح مطلوب نمی‌باشد. بنابراین به طور کلی در این محله شاخص‌های تشکیل‌دهنده مؤلفه دسترسی در سطح مطلوبی قرار ندارند. با وجود این‌که تعدادی از شاخص‌ها میانگین بالاتری از حد مطلوبیت عددی دارند، اما از نظر آماری این تفاوت معنادار نمی‌باشد. بررسی و وضعیت کلی شاخص دسترسی به خدمات نیز نشان می‌دهد که میانگین کل شاخص ۲,۸۴ و مقدار آماره تی (-۴,۷۱۸) شده است. با توجه به مقدار سطح معناداری (کمتر از ۰,۰۵) و آزمون یک دنباله چپ میانگین، رضایت از شاخص دسترسی در شهرک نگین اصفهان پایین‌تر از حد مطلوب است.

جدول ۵- تحلیل مطلوبیت شاخص‌های دسترسی به خدمات و تسهیلات در شهرک نگین

مطلوبیت عددی آزمون = ۳							میانگین	
فاصله اطمینان ۹۵ درصد		تفاوت میانگین	سطح معناداری	درجه آزادی	آماره تی	حد بالا		
حد پایین								
-۰.۴۰	-۰.۶۲	-۰.۵۱۰	۰.۰۰۰	۳۰۹	-۹.۳۳۶	۲.۴۹	دسترسی به خدمات بهداشتی	
-۰.۳۲	-۰.۵۱	-۰.۴۱۶	۰.۰۰۰	۳۰۷	-۸.۶۰۰	۲.۵۸	دسترسی به خدمات تجاری	
-۰.۱۳	-۰.۳۳	-۰.۲۲۹	۰.۰۰۰	۳۰۹	-۴.۶۲۷	۲.۷۷	دسترسی به خدمات آموزشی	
۰.۱۳	-۰.۰۹	۰.۰۱۹	۰.۷۳۰	۳۰۹	۰.۳۴۶	۳.۰۲	دسترسی به خدمات حمل‌ونقل عمومی	
۰.۲۹	۰.۰۸	۰.۱۸۴	۰.۰۰۱	۳۰۹	۳.۴۳۵	۳.۱۸	دسترسی به خدمات پارک و فضای سبز	
۰.۱۱	-۰.۱۱	۰.۰۰۰	۱.۰۰۰	۳۰۹	۰.۰۰۰	۳.۰۰	دسترسی به خدمات مسجد	
-۰.۰۹۲۰	-۰.۲۲۳۷	-۰.۱۵۷۸۵	۰.۰۰۰	۳۰۹	-۴.۷۱۸	۲.۸۴۲۲	وضعیت کلی شاخص دسترسی به خدمات	

خدمات اساسی شهری نقش اصلی را در تأمین نیازی‌های زندگی انسانی دارند هرچه این خدمات به مکان زندگی انسان شهری نزدیک‌تر باشد تمایل بیشتری به سکونت بلندمدت در آن محله به وجود می‌آید. خدمات بهداشتی، تجاری، آموزشی، حمل‌ونقل عمومی، پارک و مسجد از مهم‌ترین خدمات تأمین‌کننده نیازهای اساسی انسان در سطح یک محله است. بررسی نتایج آزمون نشان می‌دهد در شهرک نگین ساکنین از دسترسی به این خدمات رضایت ندارند و برای دستیابی به این خدمات امکان مهاجرت ساکنین از شهرک نگین وجود دارد.

### تحلیل مطلوبیت شاخص‌های اجتماع‌پذیری و تعاملات اجتماعی در شهرک نگین

در

جدول ۶- تحلیل مطلوبیت شاخص‌های اجتماع‌پذیری و تعاملات در شهرک نگین ارائه شده است. بر این اساس میانگین تمامی شاخص‌های اجتماع‌پذیری و تعاملات اجتماعی در شهرک نگین شامل شاخص‌های کمک به همسایه، میزان مشارکت، کمک به ساکنین جدید، تعامل با همسایه و غیره کمتر از میانگین مطلوبیت عددی (۳) شده است. با توجه به مقدار میانگین تمامی شاخص‌ها (ستون میانگین جدول ۵) و مقدار آماره تی که در تمامی موارد دارای میزان منفی است و میزان سطح معناداری که در تمامی شاخص‌ها کمتر از ۰,۰۵ شده است، براساس آزمون یک دنباله چپ این مقدار تفاوت در میانگین‌ها معنادار است. به عبارتی شاخص‌های اجتماع‌پذیری شهرک نگین در وضعیت مطلوبی قرار ندارند.

بررسی وضعیت کلی تمامی شاخص‌ها نیز نشان می‌دهد که میانگین سطح مطلوبیت شاخص اجتماع‌پذیری و تعامل اجتماعی در محله ۲,۲۸ شده است با توجه به مقدار آماره تی (۱۷۹۴۱-) و سطح معناداری کمتر از ۰,۰۵، این شاخص نیز در وضعیت نامطلوب قرار دارد.

جدول ۶- تحلیل مطلوبیت شاخص‌های اجتماع‌پذیری و تعاملات در شهرک نگین

مطلوبیت عددی آزمون = ۳							میانگین	
فاصله اطمینان ۹۵ درصد		تفاوت میانگین	سطح معناداری	درجه آزادی	آماره تی			
حد پایین	حد پایین							
-۰.۷۵	-۰.۹۵	-۰.۸۴۸	۰.۰۰۰	۳۰۹	-۱۶.۳۵۱	۲.۱۵	کمک به همسایگان هنگام نیاز در شهرک نگین	
-۰.۶۵	-۰.۸۵	-۰.۷۵۲	۰.۰۰۰	۳۰۹	-۱۴.۳۷۵	۲.۲۵	میزان مشارکت با همسایگان در مشکل	

تحلیل شاخص‌های هویت مکانی در محله‌های...، پهماسبی زاده و مسعود | ۱۴۳

مطلوبیت عددی آزمون = ۳						میانگین	محلّه
فاصله اطمینان ۹۵ درصد		تفاوت میانگین	سطح معناداری	درجه آزادی	آماره تی		
حد پایین	حد پایین						
-۰.۸۲	-۱.۰۴	-۰.۹۳۲	۰.۰۰۰	۳۰۹	-۱۶.۷۲۶	۲.۰۷	میزان کمک به ساکن جدید در شهرک نگین
-۰.۶۴	-۰.۸۶	-۰.۷۵۲	۰.۰۰۰	۳۰۹	-۱۳.۲۱۵	۲.۲۵	میزان تعامل و روابط با همسایگان
-۰.۳۹	-۰.۶۷	-۰.۵۳۲	۰.۰۰۰	۳۰۷	-۷.۴۸۴	۲.۴۷	تعداد دوستان در شهرک نگین
-۰.۳۱	-۰.۵۵	-۰.۴۳۲	۰.۰۰۰	۳۰۹	-۷.۲۳۳	۲.۵۷	میزان تمایل به مشارکت
-۰.۶۷	-۰.۸۹	-۰.۷۸۱	۰.۰۰۰	۳۰۹	-۱۴.۵۱۵	۲.۲۲	آشنایی با ساکنین در شهرک نگین
-۰.۶۴۰۲	-۰.۷۹۷۹	-۰.۷۱۹۰۵	۰.۰۰۰	۳۰۹	-۱۷.۹۴۱	۲.۲۸۱۰	وضعیت کلی اجتماع‌پذیری و تعاملات

محلّه به‌عنوان اصلی‌ترین سلول در سازمان فضایی شهر، مکانی برای تعامل اجتماعی و رفتارهای جمعی است، مطلوبیت اجتماع‌پذیری و تحقق بهینه روابط اجتماعی در محلّه باعث شکل‌گیری هویت جمعی وابسته به مکان می‌شود و فقدان آن باعث کاهش احساس تعلق و ایجاد بحران هویت مکانی می‌گردد. بررسی وضعیت اجتماع‌پذیری و تعامل اجتماعی در محلّه شهرک نگین نشان می‌دهد که هویت مکانی آن دچار بحران شده است. با توجه به این‌که شهرک نگین به صورت برنامه‌ریزی شده شکل گرفته است و جمعیت از نقاط مختلف جهت سکونت این محلّه را انتخاب کرده‌اند و سیر تکوینی شکل‌گیری در طول زمان نداشته است، هویت جمعی وابسته به مکان در این محلّه در وضعیت نامطلوبی قرار گرفته است.

### تحلیل مطلوبیت شاخص‌های حس تعلق مکانی در محله در شهرک نگین

در جدول ۷- تحلیل مطلوبیت شاخص‌های حس تعلق مکانی در محله در شهرک نگین ارائه شده است. بر این اساس میانگین گویه‌های مربوط به شاخص حس تعلق مکانی در شهرک نگین شامل وضعیت خاطره‌انگیزی، افتخار زندگی، احساس غربت و غیره کمتر از مطلوبیت عددی (۳) شده است. با توجه به اینکه مقدار سطح معناداری نیز در تمامی این گویه‌ها کمتر از ۰,۰۵ است، تمامی این شاخص‌ها در وضعیت مطلوبی نمی‌باشند. بررسی وضعیت کلی شاخص حس تعلق مکانی در شهرک نگین نشان می‌دهد که میانگین ۲,۷۷ و آماره تی نیز (۵,۱۷۱-) شده است بنابراین با توجه به مقدار سطح معناداری (کمتر از ۰,۰۵) و تحلیل بر اساس آزمون یک دنباله چپ، وضعیت حس تعلق مکانی شهرک نگین در وضعیت نامطلوب می‌باشد.

جدول ۷- تحلیل مطلوبیت شاخص‌های حس تعلق مکانی در محله در شهرک نگین

مطلوبیت عددی آزمون = ۳							میانگین		
فاصله اطمینان ۹۵ درصد		تفاوت میانگین	سطح معناداری	درجه آزادی	آماره تی	حد پایین			حد پایین
-۰.۱۸	-۰.۴۳	-۰.۳۰۶	۰.۰۰۰	۳۰۹	-۴.۸۴۱	۲.۶۹	شهرک نگین برای من خاطره انگیز است.		
-۰.۰۷	-۰.۳۱	-۰.۱۹۰	۰.۰۰۳	۳۰۹	-۳.۰۰۷	۲.۸۱	به زندگی در شهرک نگین افتخار می‌کنم.		
-۰.۲۶	-۰.۵۱	-۰.۳۸۳	۰.۰۰۰	۳۰۷	-۶.۱۵۱	۲.۶۲	هنگام دوری از شهرک نگین احساس غربت می‌کنم.		
-۰.۰۹	-۰.۳۴	-۰.۲۱۶	۰.۰۰۱	۳۰۹	-۳.۳۷۶	۲.۷۸	شهرک نگین را مانند خانه خود دوست دارم.		
۰.۳۱	۰.۰۷	۰.۱۹۲	۰.۰۰۲	۳۰۷	۳.۰۷۲	۳.۱۹	کاش محل کارم در شهرک نگین بود.		



مطلوبیت عددی آزمون = ۳							میانگین	
فاصله اطمینان ۹۵ درصد		تفاوت میانگین	سطح معناداری	درجه آزادی	آماره تی	میانگین		
حد پایین	حد پایین							
-۰.۴۰	-۰.۶۰	-۰.۴۹۷	۰.۰۰۰	۳۰۷	-۹.۷۵۹	۲.۵۰	میزان وجود عناصر شاخص و برجسته برای ساکنان در شهرک نگین	
-۰.۰۳	-۰.۲۹	-۰.۱۵۸	۰.۰۱۹	۳۰۹	-۲.۳۶۱	۲.۸۴	تا چه میزان شهرک نگین را بهترین محله اصفهان می‌دانید.	
-۰.۱۳۷۳	-۰.۳۰۶۰	-۰.۲۲۱۶۶	۰.۰۰۰	۳۰۹	-۵.۱۷۱	۲.۷۷	وضعیت کلی شاخص حس تعلق مکانی در محله	

حس تعلق مکانی، فرد را در ارتباط درونی با محیط محله قرار می‌دهد، عاملی است که فضای محله را تبدیل به مکانی با ویژگی‌های خاص برای هر فرد ساکن می‌کند و باعث دستیابی به هویت مکانی می‌گردد. در نتیجه ساکنین محله خود را به واسطه زندگی در آن تعریف و معرفی می‌کنند. در شهرک نگین حس تعلق مکانی در وضعیت نامطلوب قرار گرفته است به این دلیل که جمعیت ساکن محله، مهاجرهایی هستند که در نتیجه روند رشد شتابان شهرنشینی در اصفهان، جهت سکونت این محله را انتخاب کرده‌اند و وابستگی ذهنی و ادراکی نسبت به آن ندارند.

### تحلیل مطلوبیت شاخص‌های آسایش و تصویر ذهنی در شهرک نگین

در

جدول ۸- تحلیل مطلوبیت شاخص‌های آسایش و تصویر ذهنی در شهرک نگین ارائه شده است. بر این اساس میانگین شاخص وضعیت جرم ۳,۰۱، احساس راحتی و آرامش ۳,۰۵، احساس آرامش هنگام قدم زدن ۳,۱۲، زیبایی ۳، تمیزی ۳,۲۳، حضور ساکنان ۳,۰۳ و نمای ساختمان‌ها ۳,۳۹ شده است که بیشتر از حد مطلوب عددی در آزمون (t) است و سایر گویه‌ها نیز دارای میانگین کمتر از ۳ شده‌اند. اما آنچه نقش تعیین‌کننده در مطلوبیت و یا معنادار بودن این تفاوت در آزمون تی دارد استفاده از آزمون تی یک دنباله چپ و راست است، در نتیجه:

در وضعیت جرم مقدار آماره تی مثبت و میزان سطح معناداری ۰,۹۱۶ شده است که نیمی از این سطح بزرگ‌تر از ۰,۰۵ است بنابراین با توجه به آزمون یک دنباله راست وضعیت جرم در شهرک نگین با توجه به مقدار عددی، مطلوب و مناسب است. شاخص راحتی و شاخص احساس آرامش در هنگام قدم زدن با توجه به آزمون یک دنباله راست با آماره تی مثبت و سطح معناداری کمتر از ۰,۰۵ در وضعیت مطلوبی قرار دارد. جذابیت شهرک نگین نیز با توجه به مقدار آزمون یک دنباله چپ با آماره تی منفی و میزان سطح معناداری بیشتر از ۰,۰۵ وضعیت مطلوبی ندارد. تمیزی در شهرک نگین نیز با توجه به مقدار تی مثبت و سطح معناداری کمتر از ۰,۰۵ در وضعیت مطلوبی قرار دارد. زیبایی در شهرک نگین با توجه به مقدار مثبت تی و میزان سطح معناداری بزرگ‌تر از ۰,۰۵ در وضعیت مطلوبی قرار دارد.

نورپردازی با توجه به مقدار تی منفی و میزان سطح معناداری کمتر از ۰,۰۵ در وضعیت مطلوبی قرار ندارد. راحتی در آدرس‌دهی نیز با توجه به مقدار تی منفی و میزان سطح معناداری بزرگ‌تر از ۰,۰۵ در وضعیت مطلوبی قرار دارد با وجود این‌که میانگینان ۲,۹۹ است ولی در بازه ۰,۱۲ تا منفی ۰,۱۴ دارای وضعیت مطلوبی است. حضور ساکنان در فضای باز نیز با توجه به مقدار تی مثبت و مقدار سطح معناداری بیشتر از ۰,۰۵ در وضعیت مطلوبی قرار ندارد. نمای ساختمان‌ها نیز با توجه به مقدار مثبت تی و سطح معناداری کمتر از ۰,۰۵ در وضعیت مطلوبی قرار دارد. بنابراین با

تحلیل شاخص‌های هویت مکانی در محله‌های...، پهناسبی‌زاده و مسعود | ۱۴۷

توجه آزمون‌های یک دنباله میانگین چپ و راست شاخص‌های وضعیت جذابیت، نورپردازی و حضور ساکنان در وضعیت نامطلوب و شاخص‌های احساس راحتی، احساس آرامش در قدم زدن، تمیزی، آدرس‌دهی و نمای ساختمان و غیره در وضعیت مطلوبی قرار دارند.

در مجموع شاخص آسایش و تصویر ذهنی با میانگین ۳,۰۵ و مقدار آماره تی مثبت (۱,۵۷۹) با توجه به مقدار سطح معناداری (بزرگ‌تر از ۰,۰۵) در وضعیت مطلوب در سطح متوسط قرار دارد. به عبارت دیگر این شاخص با توجه به میزان آن در نزدیکی حد متوسط قرار دارد و وضعیت آن در معرض خطر است.

جدول ۸- تحلیل مطلوبیت شاخص‌های آسایش و تصویر ذهنی در شهرک نگین

مطلوبیت عددی آزمون = ۳							
فاصله اطمینان ۹۵ درصد	تفاوت میانگین	سطح معناداری	درجه آزادی	آماره تی	میانگین		
						حد پایین	حد پایین
۰.۱۳	-۰.۱۱	۰.۰۰۶	۰.۹۱۶	۳۰۷	۰.۱۰۶	۳.۰۱	وضعیت جرم
۰.۱۶	-۰.۰۷	۰.۰۴۵	۰.۴۳۵	۳۰۹	۰.۷۸۲	۳.۰۵	احساس راحتی و آرامش
۰.۲۳	۰.۰۱	۰.۱۱۹	۰.۰۴۰	۳۰۹	۲.۰۶۳	۳.۱۲	احساس آرامش هنگام قدم زدن
۰.۰۳	-۰.۲۰	-۰.۰۸۴	۰.۱۵۱	۳۰۹	-۱.۴۳۸	۲.۹۲	جذابیت شهرک نگین
۰.۳۳	۰.۱۳	۰.۲۳۲	۰.۰۰۰	۳۰۹	۴.۴۹۹	۳.۲۳	تمیزی شهرک نگین
۰.۱۱	-۰.۱۰	۰.۰۰۳	۰.۹۵۳	۳۰۹	۰.۰۵۹	۳.۰۰	زیبایی شهرک نگین
-۰.۰۹	-۰.۳۴	-۰.۲۱۶	۰.۰۰۱	۳۰۹	-۳.۴۴۷	۲.۷۸	نور پردازی مناسب
۰.۱۲	-۰.۱۴	-۰.۰۱۰	۰.۸۸۳	۳۰۹	-۰.۱۴۸	۲.۹۹	راحتی آدرس دهی
۰.۱۵	-۰.۰۸	۰.۰۳۲	۰.۵۷۸	۳۰۹	۰.۵۵۷	۳.۰۳	حضور ساکنان در فضای باز
۰.۴۹	۰.۲۹	۰.۳۹۴	۰.۰۰۰	۳۰۹	۷.۷۶۶	۳.۳۹	نماهای ساختمان‌ها
۰.۱۱۹۵	-۰.۰۱۳۱	۰.۰۵۳۱۹	۰.۱۱۵	۳۰۹	۱.۵۷۹	۳.۰۵	وضعیت کلی شاخص آسایش و

توجه بیشتر به جنبه کالبدی و فیزیکی در بافت این محله باعث شده است شاخص آسایش و تصویر ذهنی به علت وجود برنامه و طرح، پیش از شکل‌گیری آن، در وضعیت تقریباً مطلوب و در حد متوسط باشد. هر چند این میزان نیز با توجه به مقدار میانگین در معرض خطر می‌باشد و در صورت تداوم نداشتن رسیدگی به محیط فیزیکی محله، دچار آسیب خواهد شد.

### تحلیل همبستگی بین شاخص‌های هویت مکانی در شهرک نگین

در جدول ۹- تحلیل همبستگی بین شاخص‌های هویت مکانی در شهرک نگین بر اساس آزمون پیرسون ارائه شده است. نتایج آن به شرح زیر است:

نتیجه آن نشان می‌دهد که بین شاخص دسترسی به خدمات و تسهیلات با شاخص اجتماع‌پذیری و تعاملات اجتماعی با توجه به ضریب پیرسون ۰,۳۲۰ دارای همبستگی مستقیم، مثبت و در سطح نسبتاً متوسط می‌باشد و همبستگی بین این دو شاخص در سطح اطمینان ۹۹ درصد تأیید می‌گردد.

شاخص دسترسی به خدمات و تسهیلات با شاخص حس تعلق مکانی با توجه به ضریب پیرسون ۰,۱۹۷ دارای همبستگی مستقیم و مثبت ولی در سطح ضعیف می‌باشد. همبستگی بین این دو شاخص در سطح اطمینان ۹۹ درصد تأیید می‌گردد.

شاخص دسترسی به خدمات و تسهیلات با شاخص آسایش در محله و تصویر ذهنی با توجه به ضریب پیرسون ۰,۴۸۱ دارای همبستگی مستقیم، مثبت و در سطح متوسط است. همبستگی بین این دو شاخص در سطح اطمینان ۹۹ درصد تأیید می‌گردد.

شاخص اجتماع‌پذیری و تعاملات اجتماعی با شاخص حس تعلق مکانی نیز با توجه به ضریب پیرسون ۰,۳۱۰ دارای همبستگی مستقیم، مثبت و در سطح نسبتاً

متوسطی می‌باشد. همبستگی بین این دو شاخص در سطح طمینان ۹۹ درصد تأیید می‌گردد.

شاخص اجتماع پذیری و تعاملات اجتماعی نیز با شاخص آسایش و تصویر ذهنی در محله با توجه به ضریب پیرسون ۰,۳۶۷ دارای همبستگی مستقیم، مثبت و در سطح نسبتاً متوسطی می‌باشد. همبستگی بین این دو شاخص در سطح اطمینان ۹۹ درصد تأیید می‌گردد.

شاخص حس تعلق مکانی در محله با آسایش و تصویر ذهنی در محله با توجه به ضریب پیرسون ۰,۵۵۰ دارای همبستگی مستقیم، مثبت و در سطح نسبتاً قوی می‌باشد. همبستگی بین این دو شاخص در سطح اطمینان ۹۹ درصد نیز تأیید می‌گردد.

تحلیل وضعیت همبستگی‌ها نشان می‌دهد که بیشترین میزان همبستگی بین شاخص حس تعلق مکانی با شاخص آسایش و تصویر ذهنی وجود دارد و کمترین میزان همبستگی نیز بین شاخص حس تعلق به مکان با دسترسی به خدمات و امکانات در شهرک نگین وجود دارد. همچنین شاخص دسترسی به خدمات با شاخص آسایش و تصویر ذهنی نیز دارای همبستگی بالاتری نسبت به دیگر شاخص‌ها شده است.

بنابراین در صورتی که به صورت تحلیل مسیر به همبستگی‌ها توجه گردد. دسترسی به خدمات و تسهیلات، تأثیر مستقیم بر آسایش و تصویر ذهنی در شهرک نگین داشته است، بهبود وضعیت آسایش و تصویر ذهنی، باعث بهبود وضعیت حس تعلق به مکان در شهرک نگین می‌شود. اما با توجه به اینکه شهرک نگین به صورت برنامه‌ریزی شده و طی چند دهه گذشته شکل گرفته است از نظر شاخص اجتماعی، حس تعلق و تصویر ذهنی در شرایط حاضر وضعیت مناسبی و مطلوبی ندارد. به منظور بهبود هویت مکانی در این شهرک توجه صرف به دسترسی به خدمات، تسهیلات و برنامه‌ریزی فیزیکی نمی‌تواند نقش‌انگیزی و تأثیر داشته باشد، بلکه در زمینه شاخص‌های اجتماع‌پذیری، آسایش، تصویر ذهنی و حس تعلق نیز باید اقدامات و برنامه‌های کاربردی صورت

گیرد تا با همبستگی مثبت و قوی تمامی این شاخص‌ها باعث شکل‌گیری و تقویت هویت مکانی مطلوب در شهرک نگین گردد.

جدول ۹- تحلیل همبستگی بین شاخص‌های هویت مکانی در شهرک نگین

آسایش در محله و تصویر ذهنی	حس تعلق مکانی در محله	اجتماع‌پذیری و تعاملات	دسترسی به خدمات و تسهیلات در محله		
			۱	Pearson Correlation	دسترسی به خدمات و تسهیلات در محله
				Sig. (2-tailed)	
			۳۱۰	N	
		۱		Pearson Correlation	اجتماع‌پذیری و تعاملات
				Sig. (2-tailed)	
			۳۱۰	N	
	۱			Pearson Correlation	حس تعلق مکانی در محله
				Sig. (2-tailed)	
			۳۱۰	N	
۱				Pearson Correlation	آسایش در محله و تصویر ذهنی
				Sig. (2-tailed)	
			۳۱۰	N	

به‌طورکلی می‌توان گفت که در شهرک نگین با توجه به اینکه به‌صورت برنامه‌ریزی شده و با وجود طرح شهرسازی ساخته شده است وضعیت شاخص‌های فیزیکی و کالبدی آن تقریباً مناسب است اما به دلیل اینکه این محله دارای تاریخچه و سیر تکامل طولانی نیست در زمینه اجتماعی و ذهنی برای ساکنین ایجاد حس تعلق، وابستگی و هویت مکانی نکرده است.

### تحلیل عوامل تأثیرگذار در شاخص‌های هویت مکانی در شهرک نگین

عوامل و متغیرهای تأثیرگذار در شاخص‌های هویت مکانی در شهرک نگین شهر اصفهان شامل: سن، مدت سکونت و تحصیلات می‌باشد. در جدول ۱۰- تحلیل عوامل تأثیرگذار در شاخص‌های هویت مکانی در شهرک نگین براساس ضریب رگرسیون خطی ارائه شده است. بر این اساس در شاخص دسترسی به خدمات و تسهیلات میزان ضریب رگرسیون ۰,۳۳۴ و ضریب تعیین ۰,۱۱۱، به دست آمده است، بنابراین ۱۱ درصد از تغییرات در شاخص دسترسی به خدمات و تسهیلات در شهرک نگین تحت تأثیر این سه عامل قرار دارد. با توجه به سطح معناداری کمتر از ۰,۰۵، این مقدار تأثیر در سطح اطمینان ۹۵ درصد معنادار است. در شاخص اجتماع‌پذیری و تعاملات نیز ضریب رگرسیون ۰,۲۴۹ و ضریب تعیین ۰,۰۶۲، به دست آمده است. بر این اساس ۶ درصد از تغییرات در شاخص اجتماع‌پذیری تحت تأثیر این سه عامل می‌باشد و با توجه به سطح معناداری کمتر از ۰,۰۵، این مقدار تأثیر نیز در سطح اطمینان ۹۵ درصد معنادار است. در شاخص آسایش در محله و تصویر ذهنی نیز ضریب رگرسیون ۰,۲۵۴ و ضریب تعیین ۰,۰۵۵، به دست آمده است، بر این اساس ۶ درصد از تغییرات آسایش در محله و تصویر ذهنی تحت تأثیر این سه عامل می‌باشد و با توجه به سطح معناداری کمتر از ۰,۰۵، این مقدار تأثیر نیز در سطح اطمینان ۹۵ درصد معنادار می‌باشد. در شاخص حس تعلق مکانی نیز ضریب رگرسیون ۰,۱۵۴ و ضریب تعیین ۰,۰۲۴، به دست آمده است. بر این اساس ۲ درصد از تغییرات در شاخص آسایش در محله و تصویر ذهنی تحت تأثیر این سه عامل می‌باشد و با توجه به سطح معناداری بیشتر از ۰,۰۵، این مقدار تأثیر نیز در سطح اطمینان ۹۵ درصد معنادار نمی‌باشد.

بنابراین با توجه به این‌که شهرک نگین دارای سابقه سکونت پیشین و تاریخی نمی‌باشد و در طی چند دهه گذشته توسط مهاجرین از دیگر شهرها و دیگر محله‌های شهر اصفهان شکل یافته است، عوامل تأثیرگذار اجتماعی تأثیر بسیار زیادی در شاخص‌های هویت مکانی در شرایط حاضر نداشته‌اند. با این حال این عوامل بیشترین

تأثیر را در شاخص دسترسی به خدمات و تسهیلات و میزان رضایت از آسایش و رفاه داشته‌اند و کمترین تأثیر را در میزان حس تعلق مکانی داشته‌اند، در صورتی که اگر شهرک نگین دارای ساکنین بومی و غیرمهاجر می‌بود تأثیر در حس تعلق بالا می‌رفت اما در حال حاضر این مقدار به حداقل رسیده است.

جدول ۱۰- تحلیل عوامل تأثیرگذار در شاخص‌های هویت مکانی در شهرک نگین

سطح معناداری	ضریب تعیین	ضریب تعیین تعدیل شده	برآورد خطایی استاندارد	آماره F	سطح معناداری
۰.۰۰۰	۰.۳۳۴	۰.۱۱۱	۰.۱۰۲	۱۲,۳۶۸	۰.۰۰۰
۰.۰۰۰	۰.۲۴۹	۰.۰۶۲	۰.۰۵۲	۶,۵۰۷	۰.۰۰۰
۰.۰۰۰	۰.۲۵۴	۰.۰۶۵	۰.۰۵۵	۶,۸۲۶	۰.۰۰۰
۰.۰۶۸	۰.۱۵۴	۰.۰۲۴	۰.۰۱۴	۲,۴۰۱	۰.۰۶۸

### بحث و نتیجه‌گیری

هویت مکان، در اثر انطباق و استفاده انسان از مکان به وجود می‌آید. داشتن تعلق خاطر و ایجاد هویت مکانی - فضایی، از مفاهیم مهم در حس وابستگی به محیط‌های شهری است که در اثر انطباق مکان با نیازهای انسانی شکل گرفته و تقویت می‌شود. محله در مفهوم واقعی خود به‌عنوان یک سکونتگاه یا بخشی از یک سکونتگاه انسانی مطرح است که از بُعد عینی و ذهنی همواره دارای مشخصات هویتی و شخصیتی خاصی بوده است اما امروزه محله‌های جدید شهری تنها نقش سرپناه و محل اقامت دارند. این محله‌ها نتوانسته‌اند مطابق با ویژگی‌ها و نیازهای ساکنان تطابق پیدا کنند در نتیجه هویت مکانی در آن‌ها دچار بحران شده است، زیرا بین ساکنان محله‌ها و نیازهایشان در محله انطباق مطلوب وجود ندارد. محله نگین در منطقه ۱۲ و شمال شهر اصفهان از جمله این محله‌ها است که در چنین شرایطی شکل یافته است. مساحت این محله ۸۰ هکتار، جمعیت آن ۷۱۶۹ نفر و دارای تراکم ناخالص ۸۹ نفر در هکتار است.



در این پژوهش هویت مکانی در شهرک نگین مورد بررسی و تحلیل قرار گرفت. شاخص‌های مورد استفاده در پژوهش شامل آسایش و تصویر ذهنی، دسترسی به خدمات در محله، اجتماع‌پذیری و حضورپذیری و میزان حس تعلق مکانی بوده است. ارتباط این شاخص‌ها بر اساس مدل مفهومی گرفته شده از مبانی نظری و پیشینه پژوهش تعریف گردید و در تحلیل وضعیت هرکدام از این شاخص‌ها نیز از تعدادی گویه برای سنجش و ارزیابی استفاده گردید. ماهیت پژوهش از نظر روش توصیفی - موردی و تحلیلی و روش گردآوری اطلاعات نیز اسنادی و روش میدانی با استفاده از ابزار پرسشنامه بوده است. جامعه آماری پژوهش جمعیت ساکن در شهرک نگین شهر اصفهان و تعداد ۳۱۰ مورد پرسشنامه بر اساس روش کوکران انتخاب و به صورت تصادفی در شهرک نگین توزیع گردید. نتایج تحلیل داده با استفاده از آزمون‌های آماری نشان داد که:

- وضعیت شاخص دسترسی به خدمات در شهرک نگین پایین‌تر از حد مطلوب است بدین معنی که ساکنان از دسترسی به خدمات اساسی در محله رضایت ندارند و نیازهای آنها در محله مرتفع نمی‌شود.
- بررسی وضعیت شاخص اجتماع‌پذیری نشان داد که اجتماع‌پذیری و ارتباطات اجتماعی در محله در وضعیت مطلوبی قرار ندارد. به علت مهاجر بودن و غیربومی بودن ساکنین پیوندهای اجتماعی و همبستگی محله‌ای در شهرک نگین شکل نگرفته است، بنابراین این شاخص در وضعیت مناسبی قرار ندارد. آنچه در این شرایط در محله شکل گرفته است نوعی بیگانگی اجتماعی و جدایی‌گزینی سلولی است.
- بررسی وضعیت شاخص حس تعلق مکانی در شهرک نگین نشان داد که وضعیت آن در شهرک نگین مطلوب نمی‌باشد. با توجه به نبود سابقه تاریخی سکونت در محله، نبود حافظه تاریخی، نبود عناصر و برنامه‌های پیونددهنده و به وجود آورنده وابستگی اجتماعی، وابستگی ساکنین به محل تولد که بیشتر مکانی غیر از شهرک نگین است و عواملی از این قبیل، حس تعلق مکانی در این محله شکل نگرفته است. انتخاب محل سکونت در این

محلّه تحت تأثیر روند شهرنشینی شتابان شکل گرفته است و همین موضوع باعث شده است تا وابستگی به مکان در محلّه به وجود نیاید.

• بررسی شاخص آسایش و تصویر ذهنی نیز نشان داد که زیرشاخص‌های جذابیت، نورپردازی و حضور ساکنان در وضعیت نامطلوب و شاخص‌های احساس راحتی، احساس آرامش، تمیزی، آدرس‌دهی و نمای ساختمان و غیره در وضعیت مطلوبی قرار دارد. به‌طور کلی در مجموع شاخص آسایش و تصویر ذهنی با میانگین ۳,۰۵، با توجه به سطح معناداری بیشتر از ۰,۰۵ (۰,۱۱۵) در وضعیت مطلوبی قرار دارد. به عبارتی با وجود اینکه از نظر وضعیت تعدادی از گویه‌ها، شهرک نگین وضعیت مطلوبی ندارد اما وضعیت کلی این شاخص نزدیک به میانگین است اما از نظر آماری شدت مطلوبیت آن کم و در خطر می‌باشد. همچنین تحلیل همبستگی بین شاخص‌های هویت مکانی در شهرک نگین نشان داد که:

- شاخص دسترسی به خدمات و تسهیلات در محلّه با شاخص اجتماع‌پذیری و تعاملات اجتماعی دارای همبستگی مستقیم، مثبت و در سطح نسبتاً متوسط است.
  - شاخص دسترسی به خدمات و تسهیلات در محلّه با شاخص حس تعلق دارای همبستگی مستقیم، مثبت ولی در سطح ضعیفی است.
  - شاخص دسترسی به خدمات و تسهیلات در محلّه با شاخص آسایش و تصویر ذهنی دارای همبستگی مستقیم، مثبت و در سطح متوسطی است.
  - شاخص اجتماع‌پذیری و تعاملات با شاخص حس تعلق مکانی در محلّه دارای همبستگی مستقیم، مثبت و در سطح نسبتاً متوسطی است.
  - شاخص اجتماع‌پذیری و تعاملات اجتماعی با شاخص آسایش و تصویر ذهنی نیز دارای همبستگی مستقیم، مثبت و در سطح نسبتاً متوسطی است.
- به‌طور کلی تحلیل شاخص‌ها نشان می‌دهد که نامناسب بودن دسترسی به خدمات و تسهیلات باعث کاهش سطح کیفیت آسایش و تصویر ذهنی مثبت از شهرک نگین شده است. در صورت بهبود وضعیت دسترسی و بهبود وضعیت آسایش و تصویر ذهنی، حس

تعلق به مکان در محله نگین بهبود خواهد یافت. همچنین با توجه به این که شهرک نگین به صورت برنامه‌ریزی شده و طی چند دهه گذشته شکل گرفته است و ساکنین آن مهاجر هستند از نظر شاخص اجتماعی، حس تعلق و تصویر ذهنی در شرایط حاضر وضعیت مناسبی ندارد. برای بهبود وضعیت اجتماعی در این محله نیز برنامه‌های اجتماعی و فرهنگی محله محور و یا در مقیاس بلوک‌های ساختمانی و واحد همسایگی ضرورت دارد.

بررسی وضعیت کلی عوامل تأثیرگذار در شاخص‌های هویت مکانی در شهرک نگین شهر اصفهان شامل سن، مدت سکونت و تحصیلات، نشان داد که با توجه به این که شهرک نگین دارای سابقه سکونت پیشین و تاریخی نیست و در طی چند دهه گذشته توسط مهاجرین از دیگر شهرها و دیگر محله‌های شهر اصفهان شکل یافته است، عوامل و شاخص‌های اجتماعی آن تأثیری در بهبود وضعیت شاخص‌های هویت مکانی محله نگین (شهرک نگین) نداشته است، بلکه باعث کاهش میزان وابستگی به محله و ایجاد بحران هویت مکانی در آن شده است. در صورتی که شهرک نگین دارای ساکنین بومی و غیر مهاجر می‌بود تأثیر در حس تعلق بالا می‌رفت اما در حال حاضر این مقدار به حداقل رسیده است.

بررسی پیشینه پژوهش نشان می‌دهد که مطالعات انجام شده عمدتاً به ارزیابی شاخص‌های هویت مکانی، مدل‌سازی عوامل و ابعاد آنها، رابطه حس تعلق و هویت مکانی، مطالعه شاخص‌های هویت در بافت‌های قدیم و تاریخی شهر و مانند آن پرداخته‌اند. نتیجه مطالعات انجام شده به‌طور کلی نشان می‌دهد که احساس انسان به محیط تحت تأثیر ویژگی‌های فردی و محیطی قرار دارد. وجه مشترک نتایج پژوهش‌ها نشان می‌دهد که هویت مکانی در محله‌های شهری در رابطه با عوامل و عناصر بسیاری شکل گرفته و تقویت می‌شود. نمونه آن مطالعه مجیدی و صدری بر روی محله تاریخی سنگلج است که نتیجه آن نشان داد بین شاخص‌های تعلق مکانی، اجتماع پذیری، آسایش و دسترسی به خدمات، همبستگی مثبت و معنادار وجود دارد و بین سن و هویت مکانی نیز رابطه معنادار وجود دارد، دیگر مطالعات نیز عمدتاً بر روی بافت قدیمی انجام شده‌اند و به این نتیجه رسیده‌اند. اما امروزه در محله‌ها و بافت‌هایی از شهر که به صورت برنامه‌ریزی شده

شکل یافته‌اند، همبستگی، یکپارچگی اجتماعی، وابستگی و حس وابستگی به مکان در ایجاد یا تقویت هویت مکانی تأثیر مثبت نداشته است بلکه باعث ایجاد بحران هویت نیز در آنها شده است. همچنین عواملی که در سکونتگاه‌های جدید در بحث هویتی مطرح شده‌اند بیشتر جنبه کالبدی و خدماتی داشته‌اند و به بُعد حس تعلق، مشارکت، آرامش، زیبایی، همبستگی اجتماعی و غیره کم توجهی شده است.

آنچه در زمینه تقویت هویت مکانی در شهرک نگین و سایر محله‌های مشابه باید مورد توجه باشد، ترکیب برنامه‌ریزی‌های اجتماعی، فرهنگی، کالبدی و خدماتی به صورت محله محور به تفکیک بلوک‌های ساختمانی و واحدهای همسایگی است چرا که این محله‌های برنامه‌ریزی شده از نظر ویژگی‌های اجتماعی، کالبدی، فضایی و محیطی با محله‌های قدیمی و بافت‌های تاریخی متفاوت هستند، بنابراین نتایج این پژوهش در بُعد هویت کالبدی و وضعیت شاخص‌های آن با دیگر مطالعات متفاوت شده است. به منظور بهبود وضعیت حس تعلق مکانی در شهرک نگین پیشنهادهای زیر ارائه می‌گردد:

• ایجاد مسیرهای پیاده و پاتوق‌های اجتماعی در محله به منظور بهبود وضعیت روابط اجتماعی.

• فراهم آوردن امکان مشارکت در فرایند برنامه‌ریزی، طراحی و سامان‌دهی فضا و محیط محله.

• ایجاد نشانه‌های شاخص و نمادهای هویتی به منظور شناسایی محله در سطح شهر.

• توجه به سبک معماری بومی و طراحی‌های محیطی ارگانیک در بافت محله.

• فراهم آوردن شرایط برای حضور همه گروه‌های سنی و جنسی به صورت فعال در محله.

• بهبود وضعیت شعاع عملکردی و شعاع دسترسی خدمات محله‌ای.

• ایجاد تنوع در محیط و فضای محله.

• فضاسازی و توزیع اثاثیه شهری در بافت محله.

• جداسازی و تعریف ورودی محله به منظور تعیین مرزهای ذهنی و قراردادی برای محله.

• ایجاد شورای محله و ارتقا نقش آن در برنامه‌ریزی برای توسعه محله.

## منابع

- پیر بابایی، محمدتقی و سجاد زاده، حسن. (۱۳۹۰)، «تعلق جمعی به مکان، تحقق سکونت اجتماعی در محله سنتی»، نشریه باغ نظر، سال هشتم، شماره ۱۶: ۱۷-۲۸.
- وارثی، حمیدرضا؛ عامل بافنده، مهدی و محمدزاده، محمد. (۱۳۸۹)، «بررسی و تحلیل مؤلفه‌های هویت شهری و رابطه آن با میزان تعلق مکانی ساکنین شهرهای جدید، مطالعه موردی: شهر گلپهار»، مجله پژوهش و برنامه‌ریزی شهری، سال اول، شماره ۲: ۱۷-۳۶.
- براتی، ناصر. (۱۳۷۳)، «توسعه جدید شهری و شهرهای جدید (هویتی جدید یا فقدان هویت)»، مجموعه مقالات کنفرانس بین‌المللی توسعه شهری و شهرهای جدید، تهران، انتشارات شرکت عمران شهرهای جدید، چاپ اول.
- طیبیان، یاسر و منصوری، منوچهر. (۱۳۹۲)، «ارتقای کیفیت محیطی و رضایتمندی از زندگی در محلات جدید با اولویت‌بندی اقدامات بر اساس نظرهای ساکنان (نمونه موردی: کاشان)»، فصلنامه محیط‌شناسی، سال سی و نهم، شماره ۴: ۱-۱۶.
- خادم‌مؤخر، الناز؛ قرایی، فریبا و قاسمی اصفهانی، مروارید. (۱۳۹۶)، «شناسایی میزان تأثیر هویت بافت‌های محلات بر رضایت ساکنان از محیط زندگی (نمونه موردی: محله علی‌قلی‌آقا و ولیعصر در اصفهان)»، فصلنامه علمی-پژوهشی برنامه‌ریزی فضایی، سال هفتم، شماره ۲۵: ۵۹-۷۸.
- رضوانی، نوشین؛ بهزاد فر، مصطفی و حبیبی، کیومرث. (۱۳۹۶)، «ارزیابی بافت‌های تاریخی بر پایه هنجار حس تعلق به مکان (نمونه مطالعاتی: محله سرچشمه گرگان)»، فصلنامه علمی-پژوهشی پژوهش و برنامه‌ریزی شهری، سال هشتم، شماره ۲۹: ۲۳-۴۲.
- روشنی، صالح؛ رضوانی، نوشین و پاسیان خمیری، رضا. (۱۳۹۷)، «سنجش و رتبه‌بندی حس تعلق مکانی محلات بافت تاریخی گرگان»، دو فصلنامه علمی-پژوهشی مرمت و معماری ایران، سال هشتم، شماره ۱۵: ۸۹-۱۰۵.
- سرایی، محمدحسین؛ اشنویی، امیر و روستا، مجتبی. (۱۳۹۵)، «ارزیابی شاخص‌های تعلق مکانی ساکنان بافت قدیم شهر کاشان». جغرافیا و برنامه‌ریزی محیطی، سال بیست و هفتم، شماره ۲: ۱۷-۳۴.
- شکوئی، حسین. (۱۳۷۹)، اندیشه‌های نو در فلسفه جغرافیا، جلد اول، تهران: انتشارات گیتاشناسی.

- شماعی، علی و پوراحمد، احمد. (۱۳۹۲)، بهسازی و نوسازی شهری از دیدگاه جغرافیا، تهران: انتشارات دانشگاه تهران، چاپ پنجم.
- قشقای، رضا؛ موحد، خسرو و محمدزاده، حجت ا... (۱۳۹۵)، «ارزیابی حس تعلق به مکان با تأکید بر عوامل کالبدی و محیطی در سواحل شهری (مطالعه موردی: ساحل بوشهر)، پژوهش‌های جغرافیایی برنامه‌ریزی شهری، سال چهارم، شماره ۲: ۲۶۱-۲۸۲.
- کاشی، حسین و بنیادی، ناصر. (۱۳۹۲)، «تبیین مدل هویت مکان-حس مکان و بررسی عناصر و ابعاد مختلف آن، نمونه موردی: پیاده راه شهری»، نشریه هنرهای زیبا - معماری و شهرسازی، سال هجدهم، شماره ۳: ۴۳-۵۲.
- گیدنز، آنتونی. (۱۳۷۸)، جامعه شناسی، مترجم: منوچهر صبوری، تهران: نشر نی.
- مجیدی، بتول و حیدری، سامان. (۱۳۹۶) «ارزیابی هویت مکانی محله‌های شهری، مطالعه موردی: منطقه ۱۲ شهر تهران محله سنگلج»، دو فصلنامه علمی- پژوهشی پژوهش‌های بوم‌شناسی شهری، سال هشتم، شماره ۲: ۱۳-۲۲.
- وارثی، حمیدرضا و قنبری، محمد. (۱۳۹۱)، «بررسی و تحلیل احساس تعلق خاطر و خدمات شهری در شهرهای جدید ایران (مطالعه موردی: شهر جدید بینالود)»، مجله جغرافیا و توسعه شهری، شماره ۲: ۱۳۹-۱۶۱.
- لینچ، کوین. (۱۳۷۶)، تئوری شکل خوب شهر، ترجمه: حسین بحرینی، تهران: انتشارات دانشگاه تهران.
- یعقوبی، فریبرز و یعقوبی سنقرچی، معصومه. (۱۳۹۵)، «مفهوم حس تعلق به مکان و عوامل تشکیل دهنده آن»، سومین کنفرانس بین المللی علوم و مهندسی، استانبول - کشور ترکیه، موسسه مدیران ایده پرداز پایتخت ویرا،

[https://www.civilica.com/Paper-ICESCON03-ICESCON03\\_191.html](https://www.civilica.com/Paper-ICESCON03-ICESCON03_191.html)

- Anton, C. E., and Lawrence, C. (2014). "Home is where the heart is: The effect of place of residence on place attachment and community participation. " *Journal of Environmental Psychology*, 40, 451-461.
- Belanche, D., Casalo, L. v., and Rubio, M. A. (2021). "Local place identity: A comparison between residents of rural and urban communities. " *Journal of Rural Studies*, 82, 242-252.  
<https://doi.org/10.1016/J.JRURSTUD.2021.01.003>

- Bernardo, Fátima., and Manuel Palma-Oliveira, José (2016). "Urban neighbourhoods and intergroup relations: The importance of place identity." *Journal of Environmental Psychology*, 45, 239-251.
- Bonnes, M., Mannetti, L., Secchiaroli, G., and Tanucci, G., (1990). "The city as a multi-place system: an analysis of people-urban environment transactions." *Journal of Environmental Psychology*. 10 (1), 37-65.
- Cross, J. (2005). *What is Sense of Place*, Research On Place & Space Website, 20Feb.
- Cullen, G. (1961). *Townscape*. London: The Architectural Press.
- Davison, Gethin. (2013). "Place-making or place-claiming? Creating a "Latino Quarter" in Oakland, California." *Urban Design International*, (18), 200-216.
- Dominy, M. (2001). *Calling the station home: Place and identity in New Zealand's high country*, Rowman and Littlefield Publishers, Lanham.
- Gupta, A., and Ferguson, J. (1992). "Beyond Culture: Space, Identity, and the Politics of Difference." *Cultural Anthropology*, 7, 6-23.
- Hummon, D. (1992). *Community attachment: local sentiment & sense of place*, Plenum, New York.
- Jacobs, M. (1995), "Sustainability and community: Environment, economic rationalism and sense of place." *Australian Planner*, 32 (2), 109 - 115.
- Jenkins. R. (1996). *Social Identity*, London: Routledge.
- Kaltenborn, B.P. (1998). "Effects of sense of place on responses to environmental impact: a case study among residents in an Arctic community." *Applied Geography*, 18(2), 169-189.
- Lalli M. (1988). "Urban Identity." In: Canter D., Jesuino J.C., Soczka L., Stephenson G.M. (eds) *Environmental Social Psychology*. NATO ASI Series (Series D: Behavioural and Social Sciences), vol 45. Springer, Dordrecht. [https://doi.org/10.1007/978-94-009-2802-2\\_26](https://doi.org/10.1007/978-94-009-2802-2_26).
- Lalli, M. (1992). "Urban-related identity: Theory, measurement, and empirical findings." *Journal of Environmental Psychology*, 12(4), 285-303. [https://doi.org/10.1016/S0272-4944\(05\)80078-7](https://doi.org/10.1016/S0272-4944(05)80078-7).
- Li, X., and Zhang, T. (2021). "Place identity and older residents' coping strategies while ageing in declining neighbourhoods of urban China." *Journal of Environmental Psychology*, 78, 101692. <https://doi.org/10.1016/J.JENV.2021.101692>
- Manahasa, E., and Manahasa, O. (2020). "Defining urban identity in a post-socialist turbulent context: The role of housing typologies and urban layers in Tirana." *Habitat International*, 102, 102202. <https://doi.org/10.1016/J.HABITATINT.2020.102202>
- Musa, Majd, (2013). *Globalization, Identity, and the Urban Built Environment: A Theoretical Context*, University of Sharjah.

- Norberg Norberg-Schulz, C. (1997). *The Phenomenon of Place*, New York: Princeton Architectural Press.
- Norberg-Schultz, Christian. (1980). *Genius loci: Towards a phenomenology of architecture*. New York: Rizzoli.
- Radstrom, Susan. (2011). "A PlaceSustainingFramework for Local Urban Identity: an Introduction and History of Cittaslow." *IJPP Italian Journal of Environmental Practice* 17(01),16-24.
- Relph, E. (1976). *Place and placelessness* (Vol. 67). London: Pion.
- Relph, E. (1993). *Modernity and the reclamation of place*. In D. Seamon (Ed.), *Dwelling, seeing, and designing: Toward an phenomenological ecology* (pp. 25-40). Albany, NY: SUNY Press.
- Rodon, T., and Guinjoan, M. (2022). " Beaten ballots: Political participation dynamics amidst police interventions. " *Political Science Research and Methods*, 10(1), 153-170.
- Sadeque, S., Roy, S. K., Swapan, M. S. H., Chen, C. H., and Ashikuzzaman, M. (2020). " An integrated model of city and neighborhood identities: A tale of two cities. " *Journal of Business Research*, 117, 780-790.
- Shamaï, S. (1991). " Sense of place: an empirical measurement. " *Geoforum* 22(3), 347-358.
- Shawket, Indjy M. (2018). "Identity in Urban Spaces of Residential Compounds: Contributing to a Better Environment. " *Journal of HBRC*, 14, 235-241.
- Stang Våland, Marianne and Georg, Suss. (2018). " Spacing identity: Unfolding social and spatial-material entanglements of identity performance. " *Scandinavian Journal of Management*, 34 (2), 193-204.
- Stedman, R. (2002). "Toward a social psychology of place: Predictive behavior from place-based cognitions, attitudes, and identity." *Environmental Behavior*, 34, 561-581.
- Tuan, Y.F. (1974). *Space and place: humanistic perspective*. *Prog. Geogr.* 6, 211-252.

استناد به این مقاله: طهماسبی‌زاده، فرشاد و مسعود، محمد. (۱۴۰۱). تحلیل شاخص‌های هویت مکانی در محله‌های جدید شهری مطالعه موردی: شهرک نگین شهر اصفهان. فصلنامه برنامه‌ریزی رفاه و توسعه اجتماعی، ۱۴ (۵۳)، ۱۶۰-۱۲۱.



Social Development and Welfare Planning Journal is licensed under a Creative Commons Attribution-NonCommercial 4.0 International License.