

برآورد شاخص‌های نابرابری شهری و روستایی استان‌های ایران طی برنامه‌های توسعه پنج ساله^۱

سعید ابراهیمی*، سیدکمال صادقی**، محمدباقر بهشتی***، رضا رنج‌پور

تاریخ دریافت: ۱۳۹۶/۳/۲۷ تاریخ پذیرش: ۱۳۹۶/۹/۵

چکیده

این مطالعه می‌کوشد با استفاده از ریزداده‌های طرح هزینه درآمد خانوار که توسط مرکز آمار ایران جمع‌آوری و منتشر می‌شود نابرابری درآمدی را میان استان‌های ایران به تفکیک مناطق شهری و روستایی، طی اجرای پنج برنامه توسعه اقتصادی، اجتماعی و فرهنگی، اندازه‌گیری نماید تا زمینه را برای اعمال سیاست‌های خردمندانه در جهت متعادل کردن توزیع درآمد در سطح

۱- این مقاله از پایان‌نامه دکتری سعید ابراهیمی به راهنمایی دکتر سیدکمال صادقی در دانشگاه تبریز استخراج شده است.

* دانشجوی دکتری دانشکده اقتصاد مدیریت و بازرگانی دانشگاه تبریز. ebrahimi.ut@gmail.com

** دانشیار دانشکده اقتصاد، مدیریت و بازرگانی دانشگاه تبریز. (نویسنده مسئول).

sadeghiseyedkamal@gmail.com

beheshti@tabrizu.ac.ir

*** استاد دانشکده اقتصاد، مدیریت و بازرگانی دانشگاه تبریز.

reza.ranjpour@gmail.com

*** دانشیار دانشکده اقتصاد، مدیریت و بازرگانی دانشگاه تبریز

کشور فراهم کند. برای بررسی روند نابرابری، ضریب جینی، شاخص تایل، شاخص اتکینسون و نسبت پراکندگی و نیز شاخص رفاه سن برای کل کشور و نیز همه استان‌ها برآورد می‌شود. طیف یافته‌های تحقیق، سه معیار ضریب جینی، شاخص تایل و اتکینسون نتایج سازگاری از روند نابرابری ارائه و یکدیگر را تأیید می‌کنند. شاخص‌های نابرابری طی دوره ۱۳۶۹ تا ۱۳۹۴ بطور نوسانی تغییر کرده‌اند اما بطور کلی دارای روند نزولی هستند که حکایت از بهبود توزیع درآمد در هر دو جامعه شهری و روستایی دارد. بیشترین کاهش نابرابری در مناطق شهری به ترتیب مربوط به استان‌های آذربایجان غربی، ایلام، بوشهر، کرمانشاه و زنجان و در مناطق روستایی مربوط به استان‌های سمنان، یزد و هرمزگان است. در حالی که برنامه دوم توسعه توفیق کمتری در کاهش شاخص‌های نابرابری داشته، برنامه پنجم توسعه موفق‌ترین برنامه در این زمینه بوده است. محاسبه شاخص رفاه سن نشان می‌دهد که در دوره دهه ساله اخیر، پایین بودن شاخص‌های نابرابری منجر به افزایش رفاه خانوارها نشده است. دلیل آن تغییرات شاخص بهای کالا و خدمات شهری و روستایی و رشد منفی متوسط هزینه‌های خانوار بدلیل تحمیل هزینه‌های سنگین بر اقتصاد کشور است که متأسفانه آثار آن در وضعیت رفاه خانوارهای شهری و روستایی نمود پیدا کرده و موجب فقیرتر شدن بخش بیشتری از مردم جامعه شده است. از این‌رو در تفسیر ضرایب نابرابری باید با در نظر گرفتن تمامی جوانب اقدام به تصمیم‌گیری و سیاست‌گذاری در مورد آن نمود.

طبقه‌بندی JEL: D31, D63, I3

واژه‌های کلیدی: توزیع درآمد، ضریب جینی، شاخص تایل، شاخص

اتکینسون، شاخص سن، استان‌های ایران

بیان مسئله

نابرابری در توزیع به معنی محرومیت نسبی قشرهایی از مردم در مقایسه با دیگر اقشار جامعه است. امروزه توزیع نابرابر درآمد را می‌توان یکی از مسائل و مشکلات جدی جامعه بشری دانست. به قول گالبرایت (۱۹۹۸) شاید بتوان گفت، نابرابری درآمدی اصلی‌ترین دل‌مشغولی اقتصاد تجربی مدرن است.^۱ مسئله توزیع درآمد به دو دلیل همواره برای دولت‌ها حائز اهمیت بوده است. نخست این که بُعد مهمی از عدالت را تشکیل می‌دهد. دوم این که بر روی متغیرهای اقتصادی، اجتماعی و سیاسی تاثیرگذار است. بُعد اقتصادی باعث کاهش بهره‌وری اقتصادی و لذا کاهش رشد اقتصادی و تولید و درآمد ملی شده و در یک دور باطل مجدداً منجر به تشدید فقر و نابرابری می‌شود. شکاف درآمدی میان آحاد جامعه می‌تواند محیط مساعدی برای رشد اختلاف‌ها و تنش‌های اجتماعی و حتی سیاسی ایجاد کرده و نسبت به کارآمدی و اجرای هدفمند برنامه‌ریزی‌ها تردید ایجاد کند. نابرابری درآمدی می‌تواند انسجام اجتماعی را تضعیف کند، موجب کاهش تحرک درآمدی بین نسلی شود و چالش‌هایی مانند نارضایتی‌های اجتماعی و بی‌ثباتی سیاسی را ایجاد نماید (شالتگر و ودر،^۲ ۲۰۱۴: ۱).

از این رو پایش مستمر نابرابری‌ها و تنظیم سیاست‌هایی به‌منظور تعدیل آن‌ها باید در دستور کار همه دولت‌هایی باشد که هدف‌شان نظم‌بخشی به جامعه است. در ایران نیز پس از افزایش قیمت‌های نفت در سال ۱۳۵۳ و افزایش شکاف درآمدی در کشور، موضوعات حوزه عدالت، توزیع درآمد و نابرابری بصورت جدی مورد مناقشه محققین بوده است. برای رسیدن به این هدف نیاز است که در گام اول برآورد درستی از میزان نابرابری درآمدی در سطح جامعه به‌دست آید تا سپس بتوان با برنامه‌ریزی صحیح در جهت بهبود الگوی توزیع درآمد گام برداشت.

۱. Galbraith, 1998 (p. 67)

۲. Schaltegger and Weder

هدف اصلی این پژوهش اندازه‌گیری نابرابری درآمدی در میان استان‌های ایران است، لذا می‌کوشد با استفاده از ریزداده‌های طرح هزینه و درآمد خانوار مرکز آمار ایران، شاخص‌های نابرابری را برای استان‌های ایران به تفکیک شهر و روستا طی اجرای پنج برنامه توسعه اقتصادی، اجتماعی و فرهنگی برآورد نماید تا با شناخت استان‌های دارای توزیع نابرابرتر، زمینه برای اعمال سیاست‌های خردمندانه در جهت متعادل کردن توزیع درآمد در سطح کشور فراهم گردد. در ادامه، این مطالعه بصورت زیر سازمان‌دهی می‌شود: در بخش دوم مبانی نظری مربوط به شاخص‌های اندازه‌گیری نابرابری درآمدی بیان و سپس به برخی مطالعات انجام شده در این زمینه اشاره می‌شود. در بخش بعدی نیز با استفاده از ریزداده‌های مرکز آمار شاخص‌های نابرابری برآورد و روند آن‌ها بررسی می‌شود.

مبانی نظری پژوهش

شاخص‌های نابرابری را می‌توان به دو دسته کلی شاخص‌های عینی یا اثباتی^۱ و شاخص‌های ذهنی یا ارزشی^۲ تقسیم کرد. شاخص‌های عینی بدون در نظر گرفتن تابع رفاه اجتماعی و ملاحظات ارزشی ناشی از آنها، میزان پراکندگی درآمد در الگوی توزیع درآمد جامعه را اندازه‌گیری می‌کند (مانند ضریب جینی و شاخص تایل). در حالی که شاخص‌های ذهنی با اتکای مستقیم به تابع رفاه فردی و اجتماعی جامعه و ملاحظات ارزشی آن، اقدام به محاسبه نابرابری درآمدی در جامعه مفروض می‌نماید (مانند شاخص اتکینسون و شاخص سن). این شاخص‌ها باید بر اساس مبانی قابل قبول استوار باشند، تا از مقبولیت و پذیرش عام برخوردار شوند.

۱. Positive Measure

۲. Normative Measure

دالتون^۱ (۱۹۲۰) اصولی را برای یک شاخص مطلوب نابرابری توزیع درآمد عنوان می‌کند. از جمله این که در صورت انتقال درآمد از ثروتمندان به فقرا، شاخص نابرابری باید کاهش یابد (اصل پیگو-دالتون^۲). همچنین در صورتی که درآمد همه افراد جامعه به یک نسبت افزایش یا کاهش یابد، شاخص نابرابری نباید تغییر کند، در حالی که افزایش (کاهش) درآمد همه افراد به یک میزان مشخص موجب کاهش (افزایش) شاخص نابرابری می‌گردد (کفائی و نصیری، ۱۳۸۷: ۱۰۷). محاسبه شاخص نابرابری با اطلاعات آماری موجود باید به سهولت ممکن باشد. همچنین جهت مقایسه نابرابری درآمد در جوامع گوناگون، باید بتوان شاخص نابرابری را بین محدوده (۱ و ۰) تعریف کرد. همچنین شاخص نابرابری باید نسبت به خصوصیات غیردرآمدی افراد مانند سواد، جایگاه اجتماعی و سن، مستقل (اصل تقارن) و نسبت به واحد اندازه‌گیری درآمدها بی‌تفاوت (اصل استقلال) باشد (حسینی، ۱۳۹۴: ۵۹). بدیهی است هرچه یک شاخص نابرابری تعداد بیشتری از این اصول را رعایت کند شاخص مناسب‌تری بشمار می‌رود.

۱) شاخص‌های اندازه‌گیری نابرابری

در این بخش به برخی از شاخص‌های اندازه‌گیری توزیع درآمد و ویژگی‌های آنها که با اصول دالتون سازگارند و با استفاده از ریزداده‌های هزینه خانوار مرکز آمار ایران قابل برآورد است اشاره می‌شود.

الف) ضریب جینی

ضریب جینی مشهورترین شاخص نابرابری توزیع درآمد و متداول‌ترین آنها از نظر استفاده در بررسی‌های توزیع درآمد است. ضریب جینی بین محدوده (۰ و ۱) قرار دارد، به طوری که صفر، بیانگر برابری کامل و یک، نشان‌دهنده نابرابری کامل در

۱. Dalton

۲. Principle of Transfers (Pigou-Dalton principle)

توزیع درآمد است. ضریب جینی یک عدد مطلق است و در مقایسه با سایر سال‌ها، امکان بررسی و مقایسه آن وجود دارد. شاخص ضریب جینی بر طبق اصول حاکم بر شاخص‌های نابرابری، دارای ویژگی‌هایی چون سهولت محاسبه، اصل استقلال و اصل تقارن است (حسینی، ۱۳۹۴: ۶۰).

اگر n برابر تعداد خانوارهای مورد بررسی با درآمدهای y_1, y_2, \dots, y_n باشد و سپس درآمدها (هزینه‌ها) از کوچک به بزرگ مرتب شود بطوری‌که $(y_i > y_{i+1})$ برای $i = 1, 2, \dots, n$ ، عبارت (۱) جهت محاسبه ضریب جینی بکار خواهد رفت:

رابطه (۱)

$$G = \frac{1}{n} \left[n+1 - 2 \frac{\left(\sum_{i=1}^n (n+1-i)y_i \right)}{\sum_{i=1}^n y_i} \right] = 1 + \frac{1}{n} - \frac{2}{n^2 \mu} (ny_1 + (n-1)y_2 + \dots + y_n)$$

در رابطه (۱) G معرف ضریب جینی، μ برابر میانگین هزینه خانوارها و y_i برابر هزینه تک‌تک خانوارهای مورد بررسی است. ضریب جینی که قابلیت بکارگیری برای داده‌های منفی را دارد به تغییر تمام درآمدها به یک اندازه مشخص حساسیت نشان می‌دهد. به این معنی که با اضافه یا کم شدن مقدار معینی از درآمدها، اندازه شاخص جینی کاهش یا افزایش می‌یابد. اما در صورتی که درآمد کلیه افراد جامعه به یک نسبت تغییر کند، ضریب جینی هیچ‌گونه تغییری نمی‌کند. از طرفی ضریب جینی مستقل از میانگین و متقارن است، به این معنی که اگر افراد درآمدهای خودشان را دو به دو معاوضه کنند تغییری در ضریب جینی حاصل نمی‌شود (ابونوری و اسنانندی، ۱۳۸۴: ۱۸۵).

ب) شاخص اتکینسون^۱

۱. Atkinson

به عقیده اتکینسون (۱۹۷۰) قضاوت‌های ارزشی باید بطور صریح در شاخص‌های نابرابری لحاظ شوند. قضاوت‌های ارزشی که در تابع رفاه اجتماعی منعکس می‌شوند، میزان بیزاری جامعه از نابرابری را مشخص می‌کنند و لذا باید به ترتیبی در شاخص نابرابری لحاظ شوند. در واقع فرمول‌بندی شاخص نابرابری باید به نحو صریح مشخص کند که جامعه برای کاهش نابرابری، آماده پرداخت چه هزینه‌ای است (خدادکاشی و حیدری، ۱۳۸۷: ۱۶۱). اگر درآمد سرانه جامعه (میانگین هزینه خانوارهای مورد بررسی) برابر \bar{Y} و نمونه مورد نظر از n خانوار تشکیل شده باشد شاخص نابرابری اتکینسون برابر رابطه (۲) خواهد بود:

$$A_{\varepsilon} = 1 - \left[\frac{1}{n} \sum_{i=1}^n \left(\frac{y_i}{\bar{y}} \right)^{1-\varepsilon} \right]^{\frac{\varepsilon}{\varepsilon-1}} \quad \varepsilon \neq 1$$

$$A_{\varepsilon} = 1 - \frac{\prod_{i=1}^n y_i^{\frac{1}{n}}}{\bar{y}} \quad \varepsilon = 1$$
(2)

برای محاسبه شاخص نابرابری فوق باید مقدار ε ، یعنی میزان پرهیز جامعه از نابرابری را مشخص نمود. هرچه ε که مقادیر غیرمنفی اختیار می‌کند، بزرگتر باشد به معنی آن است که تابع رفاه اجتماعی، مبتنی بر نوع دوستی و ملاحظات عدالت‌خواهانه است و جامعه از نابرابری بیزار است و نسبت به نابرابری نگرانی بیشتری دارد. به عبارتی ε میزانی است که جامعه به نابرابری اهمیت می‌دهد. مثلاً اگر عدد ε به $0/9$ اختصاص یابد به منزله تاکید بر طبقات بالای درآمدی، اگر ε را $0/5$ در نظر بگیریم نمود حساسیت بیشتر بر روی طبقات میانی جامعه و ε اگر برابر $0/1$ باشد نشان‌دهنده حساسیت بالاتر نسبت به طبقات پایین درآمدی، در محاسبه شاخص توزیع درآمد است (خدادکاشی و حیدری، ۱۳۸۷: ۱۷۳).

دامنه معیار اتکینسون از صفر تا یک است جایی که صفر نشان‌دهنده برابری کامل و یک نابرابری کامل است. مزیت شاخص اتکینسون این است که به‌هنگام تقاطع

منحنی‌های لورنز (الگوهای مختلف توزیع نابرابری) با قطعیت می‌تواند نسبت به نابرابری در دو جامعه قضاوت کند همچنین اصل پیگو - دالتون را تأمین می‌کند (راغفر و ابراهیمی، ۱۳۸۷: ۱۹).

ج) شاخص تایل^۱

تایل (۱۹۶۷) با استفاده از مفهوم آنتروپی^۲ در نظریه اطلاعات^۳ (اطلاع پیرامون بی‌نظمی و عدم شباهت هر سیستم) روشی را برای ارزیابی نابرابری در توزیع درآمد ابداع نمود. تایل در کاربرد نظریه اطلاعات در بحث توزیع درآمد بجای مفهوم احتمال حوادث از سهم درآمد استفاده نمود. شاخص تایل بصورت رابطه (۳) معرفی می‌شود:

$$T = \frac{1}{N} \sum_{i=1}^N \frac{y_i}{\bar{y}} \ln \left(\frac{y_i}{\bar{y}} \right) \quad (3)$$

در رابطه (۳) N تعداد افراد درون جامعه مورد بررسی، y_i درآمد فرد i ام و \bar{y} میانگین حسابی درآمدهاست. این شاخص در محدوده صفر و $\ln N$ تغییر می‌کند، به طوری که صفر حالت برابری کامل و $\ln N$ نابرابری کامل را نشان می‌دهد. با انتقال درآمد از فرد ثروتمند به یک فرد فقیر شاخص تایل کاهش می‌یابد. مزیت این معیار نسبت ضریب جینی آن است که به خانوارهای فقیر وزن بیشتری اختصاص می‌دهد. سایر ویژگی‌های یک شاخص نابرابری مطلوب، مانند سهولت محاسبه، عدم حساسیت به تغییر متناسب کلیه درآمدها، حساسیت نسبت به تغییر ثابت کلیه درآمدها و عدم حساسیت به تغییر متناسب تعداد دارندگان درآمد، حساسیت نسبت به انتقال درآمد بین

۱. Theil Index

۲. Entropy

۳. Information Theory

افراد جامعه، حساسیت متفاوت نسبت به انتقال درآمد بین افراد دارای رتبه متفاوت در الگوی توزیع درآمد و نیز تجزیه‌پذیری برای شاخص تایلر مصداق دارد (راغفر و ابراهیمی، ۱۳۸۷: ۱۷).

د) نسبت پراکندگی

یکی از ابزارهای متعارف برای بررسی توزیع امکانات معیشتی بین گروه‌های مختلف جامعه، بررسی سهم این گروه‌ها از هزینه‌ها یا درآمدهاست. این نسبت متوسط هزینه‌های ثروتمندترین افراد به فقیرترین افراد را اندازه‌گیری می‌کند. از جمله شاخص‌های متعلق به این دسته، نسبت هزینه دهک بالا (ثروتمندترین) به دهک پایین (فقیرترین) است. این شاخص نسبت سهم درآمدی ده درصد ثروتمندترین خانوارها به سهم ده درصد فقیرترین خانوارها را نشان می‌دهد. از آنجا که دهک‌های اول و دهم حالت‌های حدی هستند، شاخص دیگری که می‌تواند برای مقایسه به‌کار رود نسبت سهم بیست درصد ثروتمندترین به بیست درصد فقیرترین جمعیت از هزینه‌های کل است. هر چه این نسبت‌ها بالاتر باشند نشان‌دهنده شکاف درآمدی و نابرابری بیشتر است. از آنجا که مناطق شهری و روستایی از نظر عواملی همچون هزینه زندگی، اندازه خانوار، میزان نوع‌دوستی و صرفه‌جویی ناشی از مقیاس متفاوت هستند، بنابراین انتظار می‌رود ساختار توزیع درآمد آن‌ها متفاوت باشد (حسینی، ۱۳۹۴: ۵۷). لذا در این تحقیق توزیع درآمد برای هر دو جامعه آماری به تفکیک محاسبه و اندازه‌گیری می‌شود.

۲) پیشنهاد پژوهش

در این بخش به برخی مطالعات انجام شده در زمینه برآورد شاخص‌های نابرابری اشاره می‌شود:

کاظمی و زمانیان (۱۳۸۴) با مطالعه توزیع درآمد در مناطق شهری استان سیستان و بلوچستان نشان دادند که ضریب جینی طی دوره مطالعه افزایش یافته است. یافته‌های مطالعه راغفر و ابراهیمی (۱۳۸۷) حاکی از نزولی بودن روند نابرابری درآمد طی دوره ۱۳۶۳-۱۳۸۵ است. حسینی و نجفی (۱۳۸۸) در مقاله خود توزیع درآمد ایران را به تفکیک مناطق روستایی و شهری بررسی کرده‌اند. نتایج مطالعه آنان نشان می‌دهد که در دوره ۱۳۶۳-۱۳۸۶ نابرابری درآمدی در کل کشور کاسته شده است. راغفر و همکاران (۱۳۹۱) نابرابری درآمدی را طی دوره ۱۳۶۳ تا ۱۳۸۹ اندازه‌گیری و تجزیه کرده‌اند.

یافته‌های مطالعه جمشیدی و سلیمی‌فر (۱۳۹۲) حاکی از کاهش سطح نابرابری روستایی و شهری در استان خراسان رضوی و کشور است. در مطالعه دیگری، رنجبرفلاح و داودی (۱۳۹۲) نابرابری درآمدی در درون و میان مناطق شهری و روستایی استان تهران را طی برنامه‌های سوم و چهارم توسعه اقتصادی، برآورد و تجزیه کرده‌اند. نتایج نشان می‌دهد که بیشترین سهم از نابرابری در استان تهران به ترتیب متعلق به مناطق شهری، روستایی و عامل بین‌گروهی بوده است. مطالعه حسینی (۱۳۹۴) نشان می‌دهد که نابرابری درآمد در مناطق روستایی و شهری کشور طی سال‌های ۱۳۸۰ تا ۱۳۹۲ کاهش یافته است.

میلانویچ^۱ (۱۹۹۹) ضریب جینی را طی سال‌های ۱۹۸۸ و ۱۹۹۳ در ۹۱ کشور با استفاده از داده‌های درآمد سرانه محاسبه کرده است. نتایج نشان داد که آسیا و آمریکای لاتین نابرابرترین توزیع را دارا می‌باشند. دناردی و همکاران^۲ (۲۰۰۰) در مطالعه خود نتیجه می‌گیرند که آمریکا بیشترین نابرابری درآمد ناشی از کار را نسبت به کشورهای

۱. Milanovic

۲. De Nardiet al

برآورد شاخص‌های نابرابری شهری و روستایی ... ۱۸۳

کانادا، فنلاند، سوئد و آلمان دارد. هاردینگ و گرینول^۱ (۲۰۰۱) دریافتند نابرابری درآمدی در استرالیا در دهه ۱۹۹۰ نسبت به دهه ۱۹۸۰ افزایش یافته است. نتایج مطالعه گارنر و ترل^۲ (۲۰۰۱) نشان می‌دهد که نابرابری در اسلوواکی در دوره گذار این کشور، روند صعودی داشته است.

یافته‌های مطالعه کارباکو و شوارتز^۳ (۲۰۰۲) نشان می‌دهد که شکاف نابرابری شهری و روستایی در مکزیک در حال افزایش است. طبق مطالعه دات و والکر^۴ (۲۰۰۴) نابرابری در شرق آسیا بین سال‌های ۱۹۹۰ تا ۱۹۹۷ افزایش یافته است. بنجامین و همکاران^۵ (۲۰۰۵) روند نابرابری درآمدی در مناطق روستایی چین را طی دوره ۱۹۸۷ تا ۱۹۹۹ بررسی کرده‌اند. نتایج نشان‌دهنده افزایش نابرابری در مناطق مذکور است.

کاتاوکا^۶ (۲۰۰۹) با روش تجزیه شاخص تایل، به مطالعه نابرابری درآمد در ژاپن پس از جنگ و بین سال‌های ۱۹۵۵ تا ۲۰۰۵ پرداخته است. نتایج نشان می‌دهد که روند نابرابری دارای نوسان بوده است. الدرسون و دوران^۷ (۲۰۱۰) نابرابری درآمدی را در گروهی متشکل از پنج کشور دارای درآمد متوسط و چهار کشور دارای درآمد بالا بررسی کرده‌اند. نتایج نشان می‌دهد که توزیع درآمد در این کشورها به گونه‌ای است که طبقات میانی به سمت طبقات بالایی درآمد جابجا می‌شوند. لویانوا و اوشچپکف^۸

-
۱. Harding and Greenwell
 ۲. Garner and Terrell
 ۳. Corbacho and Schwartz
 ۴. Datt and Walker
 ۵. Benjamin et al
 ۶. Kataoka
 ۷. Alderson, A. S. & Doran
 ۸. Lukyanova and Oshchepkov

(۲۰۱۲) به بررسی روند تحرک درآمدی برای دوره ۲۰۰۰ تا ۲۰۰۵ روسیه پرداختند. نتایج نشان می‌دهد رشد درآمدی برای اقشار فقیر بیشتر از رشد درآمدی اقشار پردرآمد بوده و لذا نابرابری درآمدی کاهش یافته است. جاگیلسکی و همکاران^۱ (۲۰۱۵) با استفاده از شاخص‌های آنتروپی اثر بحران مالی جهانی بر توزیع درآمد در اروپا و آمریکا را مطالعه کرده‌اند. نتایج نشان می‌دهد که بحران‌ها موجب بدتر شدن توزیع درآمد در میان همه گروه‌های درآمدی شده است.

با بررسی مطالعات داخلی مشاهده می‌شود که توزیع درآمد میان استان‌های ایران به تفکیک شهر و روستا و با شاخص‌های متفاوت، تا حال مورد توجه محققان قرار نگرفته است. لذا این مطالعه می‌کوشد شاخص‌های نابرابری را برای استان‌های ایران طی اجرای پنج برنامه توسعه اقتصادی، اجتماعی و فرهنگی برآورد نماید تا با شناخت استان‌های دارای توزیع نابرابرتر، زمینه برای اعمال سیاست‌های صحیح اقتصادی در جهت متعادل کردن توزیع درآمد در سطح کشور فراهم گردد.

روش پژوهش

در این پژوهش از ریزداده‌های طرح هزینه درآمد خانوار که توسط مرکز آمار ایران جمع‌آوری و منتشر می‌شود، برای اندازه‌گیری توزیع درآمد مناطق شهری و روستایی در استان‌های ایران استفاده شده است. برای مقایسه عملکرد برنامه‌ها در جهت تحقق اهداف پیش‌بینی شده برای آن‌ها، سال‌های پایانی پنج برنامه توسعه اقتصادی جهت برآورد و مقایسه ضرایب نابرابری در نظر گرفته می‌شوند.^۲ ریزداده‌ها که از طریق نمونه‌گیری و فرآیند پرسشنامه حاصل می‌شود، اطلاعات مربوط به واحدهای اقتصادی

۱. Jagielski et al

۲- سال‌های ۱۳۷۳، ۱۳۷۸، ۱۳۸۳، ۱۳۸۹ و ۱۳۹۴ مدنظر قرار می‌گیرند.

انفرادی (خانوار و بنگاه) است و در صورت وجود، کاربرد آن‌ها بر سایر داده‌های آماری ترجیح دارد (ابونوری و اسناوندی، ۱۳۸۴: ۲۰۰).

در بسیاری از بررسی‌های توزیع درآمد در کشورهای در حال توسعه از آمار مربوط به هزینه مصرفی به جای آمار درآمد استفاده می‌شود.^۱ در این مقاله نیز هزینه‌های خانوار (دریافت شده از مرکز آمار ایران به شکل خام) مبنای اصلی محاسبات قرار می‌گیرد. هزینه خانوارهای شهری و روستایی در گروه‌های خوراکی و دخانی، پوشاک، مسکن، لوازم و خدمات در منزل، بهداشت و درمان، حمل و نقل و ارتباطات، تفریح و سرگرمی و کالاها و خدمات متفرقه تقسیم می‌شود. در ادامه به محاسبه شاخص‌های نابرابری پرداخته می‌شود.

یافته‌های پژوهش

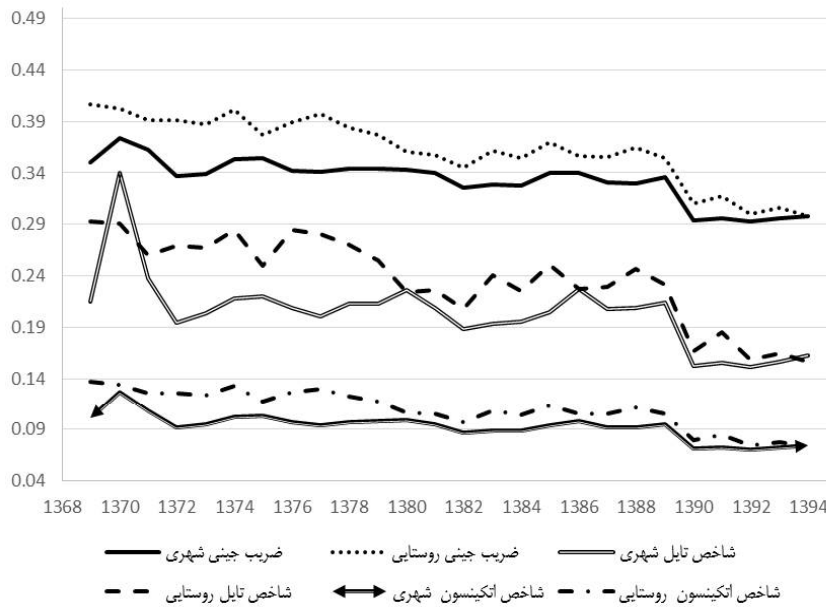
در ادامه پس از پردازش داده‌های مذکور، شاخص‌های نابرابری با لحاظ اندازه خانوار، برای کل کشور از سال ۱۳۶۹ تا ۱۳۹۴ به تفکیک مناطق شهری و روستایی محاسبه می‌گردد.^۲ در جدول (۱) شاخص‌های ضریب جینی، تایل، اتکینسون، سهم ده درصد ثروتمندترین خانوارها به سهم ده درصد فقیرترین خانوارها (P_{10}) و نیز سهم بیست درصد ثروتمندترین به بیست درصد فقیرترین (P_{20}) جمعیت از هزینه‌های کل، برای مناطق شهری و روستایی کل کشور آورده شده است.^۳

نمودار ۱- روند شاخص‌های نابرابری: کل کشور

۱- آمارهای مربوط به درآمد بطور معمول دچار تورش کم‌اظهاری است (کفائی و نصیری، ۱۳۸۸: ۱۰۷).

۲- بدلیل طول شدن مطلب نتایج شاخص اتکینسون فقط برای $\epsilon = 0/5$ گزارش می‌شود.

۳- جداول مربوطه در انتهای مقاله گزارش شده‌اند.



منبع: محاسبات تحقیق

همانطور که در جدول (۱) و نمودار (۱) مشاهده می‌شود شاخص‌های نابرابری طی دوره ۱۳۶۹ تا ۱۳۹۴ بطور نوسانی تغییر کرده‌اند اما بطور کلی دارای روند نزولی‌اند که حکایت از بهبود توزیع درآمد در هر دو جامعه شهری و روستایی دارد. هر سه معیار ضریب جینی، شاخص تایل و شاخص اتکینسون نتایج سازگاری از روند نابرابری ارائه و یکدیگر را تأیید می‌کنند. در حالی که نابرابری در مناطق روستایی همواره بیشتر از نابرابری مناطق شهری بوده ولی روند کاهش نابرابری در مناطق روستایی بیشتر از شهری است، که نشان می‌دهد اثربخشی سیاست‌ها در روستاها بیش از مناطق شهری است. با این وجود همچنان نابرابری در مناطق روستایی بیشتر از مناطق شهری است که این امر لزوم توجه روافزون دولت به این مناطق را جهت بهبود استانداردهای زندگی نشان می‌دهد.

مشاهده روند ده درصد و بیست درصد جمعیت ثروتمند به فقیر نیز نمایان‌گر این موضوع است که طی دوره مورد مطالعه فاصله دهک‌های پردرآمد و کم‌درآمد در مناطق روستایی بیشتر از مناطق شهری است، هرچند طی زمان این نسبت در هر دو جامعه کاهش و شکاف درآمدی طبقات کاسته شده است. شاخص‌های نابرابری در سال ۱۳۹۰ نسبت به سال قبل آن با افت محسوسی هم در جامعه شهری و هم روستایی مواجه شده است. دلیل اصلی این مسئله می‌تواند آغاز اجرای قانون هدفمندی یارانه‌ها و پرداخت یارانه نقدی از آذرماه ۱۳۸۹ باشد. این نتیجه‌گیری با اصل سوم دالتون سازگار است.

در جداول (۲)، (۳) و (۴) شاخص‌های نابرابری به تفکیک مناطق شهری و روستایی استان‌های ایران برای سال‌های پایانی برنامه‌های توسعه پنج‌ساله کشور آورده شده است. هدف از انتخاب این دوره زمانی، ارزیابی موفقیت برنامه‌ها در دستیابی به بهبود الگوی توزیع درآمد است. نتایج جدول (۲) نشان می‌دهد که بر اساس شاخص جینی و تایل بجز استان‌های مرکزی، سیستان و بلوچستان، هرمزگان و تهران در سایر استان‌ها، توزیع درآمد مناطق شهری در سال ۱۳۹۴ نسبت به ۱۳۷۳ بهبود یافته است که نشان از موفقیت سیاست‌های اقتصادی در طول زمان مورد بررسی دارد (بر اساس شاخص تایل در استان یزد نیز وضعیت بدتر شده است). بیشترین کاهش نابرابری به ترتیب مربوط به استان‌های آذربایجان غربی، ایلام، بوشهر، کرمانشاه و زنجان است.

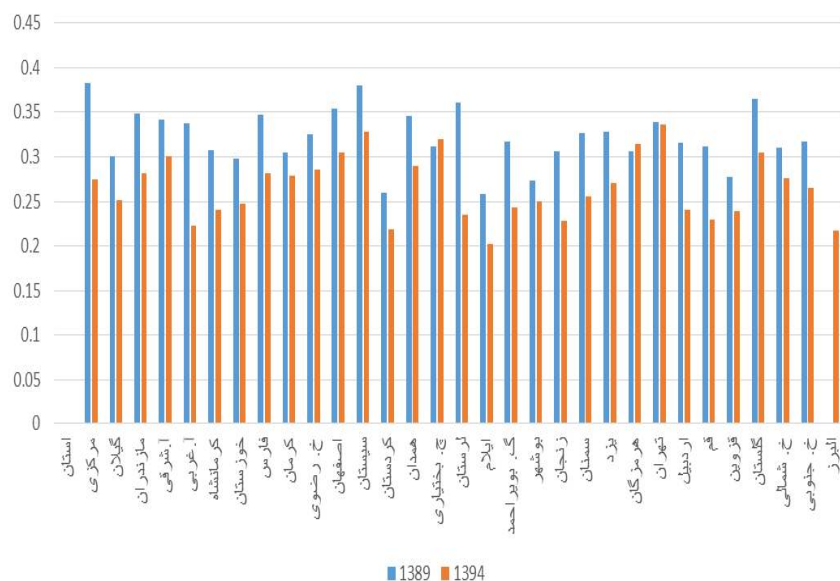
در پایان برنامه دوم توسعه (سال ۱۳۷۸ نسبت به سال ۱۳۷۳) وضعیت توزیع درآمد مناطق شهری در بیشتر استان‌ها بدتر شده است. بطوری‌که در استان‌های مرکزی، گیلان، کرمانشاه، خوزستان، کرمان، سیستان و بلوچستان، همدان، لرستان، ایلام، گهگلویه و بویراحمد، زنجان، سمنان و یزد ضریب جینی و شاخص تایل افزایش یافته است (وضعیت استان آذربایجان شرقی فقط با ارزیابی شاخص تایل بدتر شده است). شاید بتوان دلیل آن را تورم بالای سال‌های ۱۳۷۴ و ۱۳۷۵ و نیز کاهش قیمت نفت و به تبع آن کاهش درآمدهای دولت در آن سال‌ها دانست.

در پایان برنامه سوم توسعه (سال ۱۳۸۳ نسبت به سال ۱۳۷۸) در مناطق شهری استان‌های مرکزی، آذربایجان غربی، فارس، خراسان، اصفهان، سمنان، هرمزگان، قم و گلستان ضریب جینی و شاخص تایل افزایش یافته و توزیع درآمد بدتر شده است (وضعیت استان کردستان فقط با ارزیابی شاخص تایل بدتر شده است). با مقایسه دو برنامه دوم و سوم نتیجه‌گیری می‌شود که نابرابری در استان‌های مرکزی و سمنان تشدید شده است.

در پایان برنامه چهارم توسعه (سال ۱۳۸۹ نسبت به سال ۱۳۸۳) در مناطق شهری استان‌های مرکزی، مازندران، آذربایجان شرقی، کرمانشاه، فارس، سیستان و بلوچستان، همدان، چهارمحال بختیاری، لرستان، گهگلویه و بویر احمد، بوشهر، زنجان، یزد، تهران و گلستان ضریب جینی و شاخص تایل افزایش یافته و توزیع درآمد بدتر شده است (با ارزیابی شاخص تایل وضعیت استان مرکزی و آذربایجان غربی بهتر و وضعیت خوزستان بدتر شده است). شاید تورم بالای سال‌های ۱۳۸۶ و ۱۳۸۷ (علیرغم بالا بودن درآمدهای نفتی دولت) منجر به بدتر شدن توزیع درآمد در اکثر استان‌های کشور شده است.

نمودار ۲- ضریب جینی مناطق شهری به تفکیک استان‌ها

برآورد شاخص‌های نابرابری شهری و روستایی ... ۱۸۹



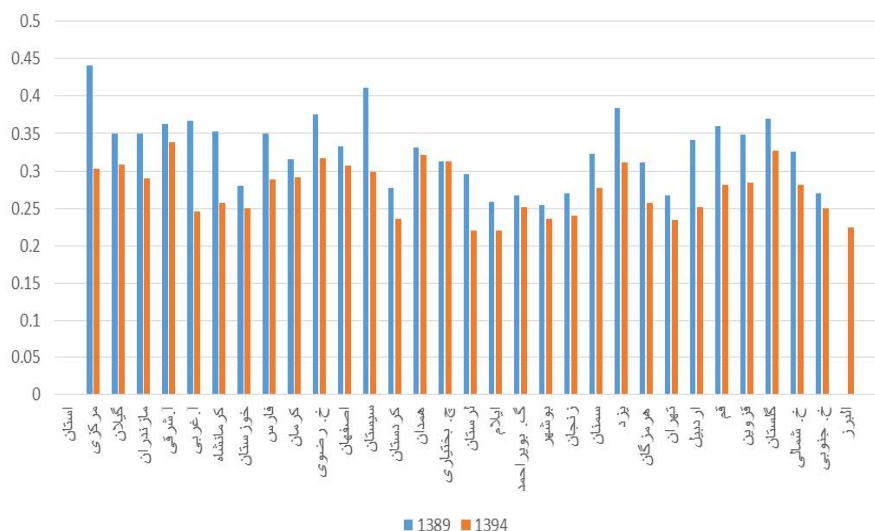
منبع: محاسبات تحقیق

در پایان برنامه پنجم توسعه (سال ۱۳۹۴ نسبت به سال ۱۳۸۹) همانطور که در نمودار (۲) نیز مشاهده می‌شود، در مناطق شهری همه استان‌های کشور بجز چهارمحال بختیاری و هرمزگان، شاخص ضریب جینی و تایل کاهش یافته و لذا توزیع درآمد بهبود پیدا کرده است (وضعیت استان یزد بر اساس شاخص تایل بدتر شده است). این مسئله مجدداً موفقیت برنامه پنجم توسعه در بهبود الگوی توزیع درآمد را نشان می‌دهد. از طرفی نمی‌توان تأثیر اجرای قانون هدفمندی یارانه‌ها و پرداخت یارانه‌های نقدی از اواخر سال ۱۳۸۹ در کاهش شاخص‌های نابرابری را نادیده گرفت. در سال ۱۳۹۴ نابرابرترین منطقه شهری مربوط به استان هرمزگان و برابرترین آن مربوط به استان ایلام است.

مطابق نتایج جدول (۳) ضریب جینی و شاخص تایل در مناطق روستایی، بجز استان‌های گیلان و همدان، در سایر استان‌ها بصورت محسوسی کاهش پیدا کرده که

نشان از بهبود توزیع درآمد در مناطق روستایی کشور در ۲۵ سال گذشته دارد. بیشترین کاهش نابرابری مربوط به استان‌های سمنان، یزد و هرمزگان است. در پایان برنامه دوم توسعه (سال ۱۳۷۸ نسبت به سال ۱۳۷۳) وضعیت توزیع درآمد در استان‌های گیلان، مازندران، کرمانشاه، سیستان و بلوچستان، کردستان، همدان، گهگلویه و بویراحمد و زنجان بدتر شده است. هر دو ضریب جینی و شاخص تایل در این استان‌ها افزایش پیدا کرده است. در پایان برنامه سوم توسعه (سال ۱۳۸۳ نسبت به سال ۱۳۷۸) توزیع درآمد روستایی در استان‌های گیلان، مازندران، سیستان و بلوچستان، کردستان، همدان، گهگلویه و بویراحمد و زنجان بهبود پیدا کرده است در سوی مقابل نابرابری روستایی در استان‌های مرکزی، آذربایجان شرقی، کرمانشاه، ایلام و هرمزگان تشدید شده است.

نمودار ۳- ضریب جینی مناطق روستایی به تفکیک استان‌ها



منبع: محاسبات تحقیقی

در پایان برنامه چهارم توسعه (سال ۱۳۸۹ نسبت به سال ۱۳۸۳) ضریب جینی در استان‌های مرکزی، آذربایجان غربی، فارس، خراسان رضوی، یزد، قم و گلستان افزایش

یافته و توزیع درآمد بدتر شده است. همچنین بر اساس شاخص تایل، نابرابری در مناطق روستایی استان‌های مرکزی، گیلان، آذربایجان غربی، خراسان رضوی، چهارمحال-بختیاری، سمنان، یزد، قم و قزوین افزایش یافته است. در پایان برنامه پنجم توسعه (سال ۱۳۹۴ نسبت به سال ۱۳۸۹) ضرایب نابرابری برای مناطق روستایی همه استان‌ها کاهش و لذا الگوی توزیع درآمد بهبود پیدا کرده است (نمودار ۳). این نتیجه‌گیری باردیگر موفقیت برنامه پنجم توسعه در بهبود الگوی توزیع درآمد را نشان می‌دهد. می‌توان گفت توجه ویژه دولت به مناطق محروم در سال‌های گذشته و پرداخت یارانه‌های نقدی از اواخر سال ۱۳۸۹ در کاهش شاخص‌های نابرابری مؤثر بوده است.

شاخص اتکینسون نیز نتایجی مشابه ضریب جینی و شاخص تایل به‌دست می‌دهد (جدول ۴). در سال ۱۳۹۴ نسبت ۱۳۷۳ به جز استان‌های مرکزی، سیستان و بلوچستان، هرمزگان و تهران نابرابری مناطق شهری در سایر استان‌ها کاهش پیدا کرده است. همچنین مناطق روستایی همه استان‌های کشور به‌جز دو استان گیلان و همدان طی ۲۵ سال گذشته برابرتر شده‌اند. مشابه نتایج بدست آمده برای سایر شاخص‌ها، بررسی شاخص اتکینسون طی برنامه‌های توسعه پنج‌ساله نشان می‌دهد که برنامه دوم تا چهارم توسعه توفیق چندانی در کاهش نابرابری شهری و روستایی نداشته است و تأثیرات سیاست‌های پیش‌بینی شده این برنامه‌ها بر روند نابرابری به‌صورت نوسانی ظاهر شده است. اما برنامه پنجم توسعه توانسته است هم در مناطق شهری و هم مناطق روستایی همه استان‌های کشور، تغییرات محسوسی در جهت کاهش نابرابری درآمدی ایجاد کند و از این نظر موفق‌ترین برنامه‌ها محسوب می‌شود.

تغییرات رفاه

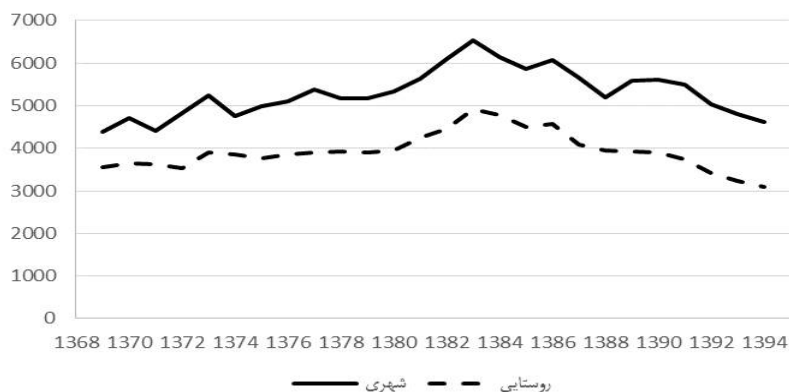
جهت بررسی تغییرات رفاه اجتماعی می‌توان از شاخص‌های اندازه‌گیری مربوط به آن استفاده کرد. رفاه عبارت از قدرت خرید و توانایی در کسب تسهیلات و امکانات زندگی است. اما به منظور محاسبه‌پذیر شدن، رفاه را مترادف با بهره‌مندی یا مطلوبیت

در نظر می‌گیرند (جمشیدی و سلیمی‌فر، ۱۳۹۲: ۲۵۶). یکی از توابع معروف و پرکاربرد در این زمینه تابع رفاه اجتماعی سن^۱ است که بصورت زیر معرفی می‌شود:

$$S = \bar{y} \cdot (1 - G) \quad (۴)$$

که در آن S شاخص سن و G ضریب جینی و \bar{y} میانگین درآمد خانوار است. ضریب جینی در تابع رفاه سن نقش تأثیرات اندازه نابرابری در جامعه را بر رفاه اجتماعی اندازه‌گیری می‌کند. نمودار (۴) تغییرات رفاه اجتماعی در مناطق شهری و روستایی کل کشور را طی سال‌های ۱۳۶۹ تا ۱۳۹۴ نشان می‌دهد. در محاسبه این شاخص به‌جای متغیر درآمد سرانه از متوسط هزینه ناخالص سرانه (به‌قیمت ثابت ۱۳۹۰) استفاده شده است.^۲

نمودار ۴- شاخص سن



منبع: محاسبات تحقیق

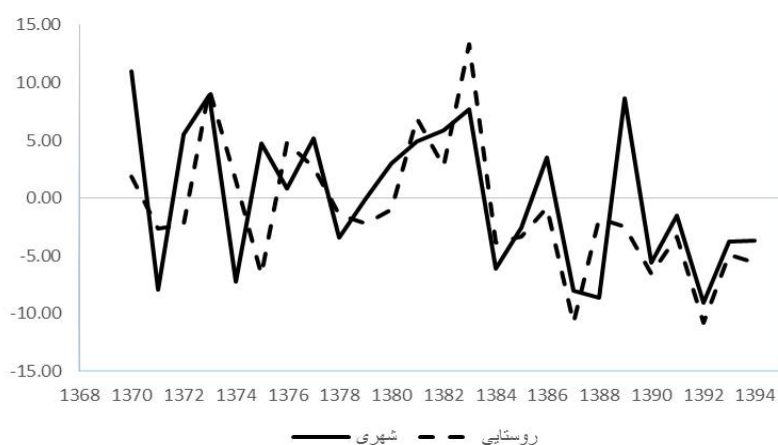
۱. Sen, 1977: 1548

۲- چون آمارهای مربوط به درآمد معمولاً دچار کم‌اظهاری است، در محاسبه شاخص‌ها از آمار هزینه به‌جای آن استفاده می‌شود.

برآورد شاخص‌های نابرابری شهری و روستایی ... ۱۹۳

باتوجه به کمتر بودن هزینه سرانه در مناطق روستایی نسبت به مناطق شهری، لذا شاخص رفاه اجتماعی در این مناطق همواره کمتر از مناطق شهری است. همانطور که مشاهده می‌شود شاخص رفاه سن هم در مناطق شهری و هم در مناطق روستایی تا سال ۱۳۸۳ روند صعودی داشته و در این سال به بیشترین مقدار خود رسیده است. از سال ۱۳۸۴ به بعد در هر دو جامعه شهری و روستایی، شاخص سن روند نزولی به‌خود گرفته است. مقدار این شاخص در سال ۱۳۹۴ کمتر از رقم شاخص در سال ۱۳۷۰ است. این نتایج نشان می‌دهد، علیرغم بهبود شاخص‌های نابرابری در دوره ۱۳۸۴ به بعد (نمودار ۱)، به دلیل تغییرات شاخص بهای کالا و خدمات شهری و روستایی و رشد منفی متوسط هزینه‌های خانوار (نمودار ۵)، شاخص رفاه اجتماعی با کاهش قابل توجهی مواجه شده است. لذا می‌توان استدلال کرد در این دوران شاخص‌های نابرابری بدلیل فقیرتر شدن طبقه متوسط و پیوستن آن‌ها به گروه‌های کم‌درآمد، توزیع برابرتری را نشان می‌دهند و از این رو در تفسیر شاخص‌های نابرابری باید با احتیاط عمل کرد چرا که ممکن است کاهش شاخص‌ها الزاماً به معنای بهبود رفاه خانوارها نباشد.

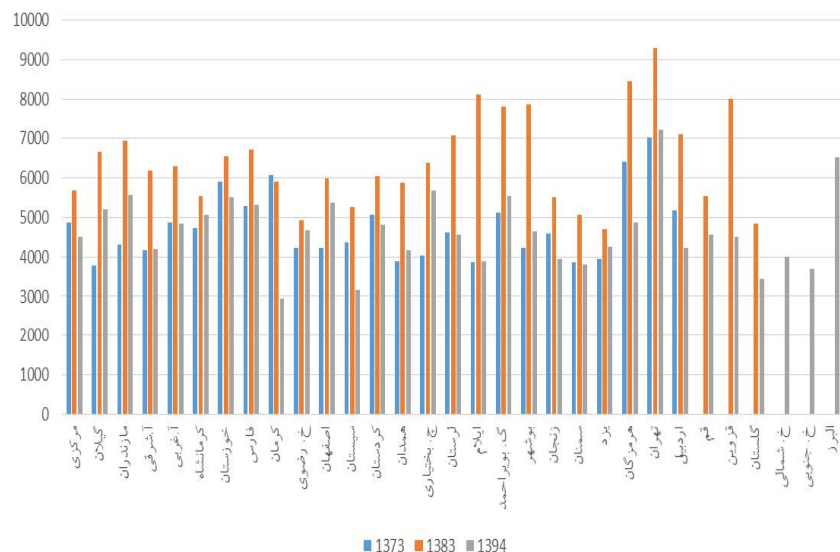
نمودار ۵- نرخ رشد متوسط هزینه‌ها



منبع: محاسبات تحقیق

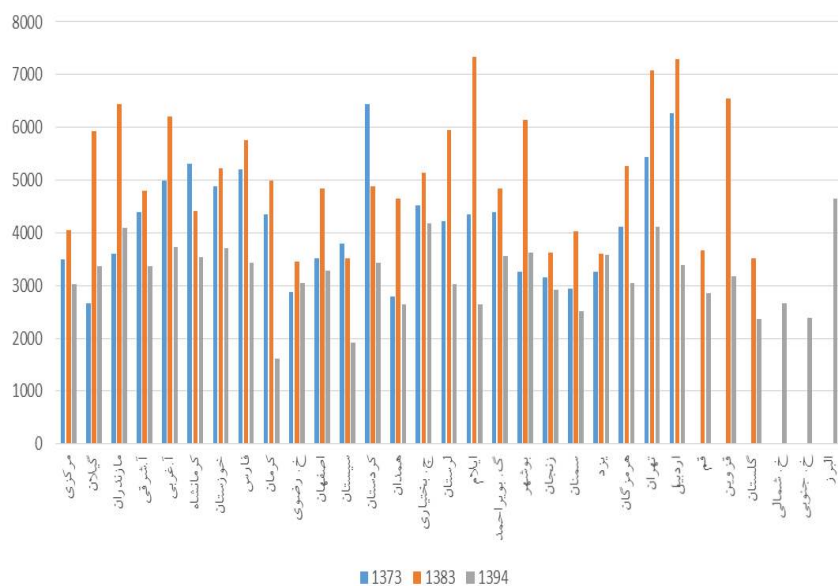
محاسبه شاخص رفاه سن برای مناطق شهری و روستایی استان‌های ایران نشان می‌دهد که در سال ۱۳۸۳ نسبت به سال ۱۳۷۳ شاخص رفاه افزایش یافته است. ولی در سال ۱۳۹۴ نسبت به ۱۳۸۳ شاخص رفاه اجتماعی برای همه استان‌ها و هر دو جامعه شهری و روستایی، کاهش محسوسی را نشان می‌دهد (نمودارهای ۶ و ۷). می‌توان نتیجه گرفت در یک دهه گذشته علی‌رغم افزایش اسمی هزینه‌های خانوار، درآمدهای بالای نفتی برای چند سال متوالی، پرداخت یارانه‌های نقدی و سیاست‌هایی از این قبیل که منجر به کاهش شاخص‌های نابرابری شده ولی این کاهش نه‌تنها منجر به افزایش رفاه خانوارها نگردیده بلکه موجب فقیرتر شدن بخش بیشتری از مردم جامعه گردیده است.

نمودار ۶- شاخص سن استانی : مناطق شهری



منبع: محاسبات تحقیق

نمودار ۷- شاخص سن استانی: مناطق روستایی



منبع: محاسبات تحقیق

جمع‌بندی و پیشنهادها

محاسبه شاخص‌های نابرابری ضریب جینی، شاخص تایل و اتکینسون برای کشور و استان‌ها نشان می‌دهد که این شاخص‌ها نتایج سازگاری از روند نابرابری مناطق شهری و روستایی ارائه می‌کنند. برای هر سه شاخص بیشترین مقدار نابرابری در سال ۱۳۷۰ برای مناطق شهری و ۱۳۶۹ برای مناطق روستایی است. نیز کمترین مقدار مربوط به سال ۱۳۹۲ برای مناطق شهری و ۱۳۹۴ برای مناطق روستایی است. مقایسه متوسط شاخص‌های نابرابری طی برنامه‌های پنج ساله توسعه نشان می‌دهد که همه برنامه‌ها بطور میانگین در کاهش میزان نابرابری و بهبود توزیع درآمد موفق عمل کرده‌اند. اما میزان موفقیت برنامه پنجم توسعه که اجرای آن با پرداخت یارانه‌های نقدی به همه

مردم توأم شده است، در این امر ملموس‌تر از سایر سال‌هاست. شاخص‌های نابرابری در سال ۱۳۹۳ روند افزایشی به‌خود گرفته‌اند که می‌تواند یکی از پیامدهای تورم بالا، رکود عمیق، شوک نرخ ارز و تحریم‌های بین‌المللی که از سال‌های قبل آغاز شده بود، باشد. سال ۱۳۹۴ همچنان توزیع درآمد مناطق شهری بدتر شده در حالی که در مناطق روستایی شاخص‌ها، بهبود توزیع درآمد را نشان می‌دهند.

نتایج تحقیق نشان می‌دهد که بجز استان‌های مرکزی، سیستان و بلوچستان، هرمزگان و تهران در سایر استان‌ها، توزیع درآمد مناطق شهری در سال ۱۳۹۴ نسبت به ۱۳۷۳ بهبود یافته است. بیشترین کاهش نابرابری به ترتیب مربوط به استان‌های آذربایجان غربی، ایلام، بوشهر، کرمانشاه و زنجان است. در مناطق روستایی، بجز استان‌های گیلان و همدان، در سایر استان‌ها نابرابری بصورت محسوسی کاهش پیدا کرده است. بیشترین کاهش نابرابری مناطق روستایی مربوط به استان‌های سمنان، یزد و هرمزگان است. محاسبه شاخص‌های نابرابری در استان‌های کشور با مشخص کردن استان‌های نابرابرتر، زمینه را برای توجه بیشتر، برنامه‌ریزی‌های دقیق‌تر و اجرای سیاست‌های کارآمدتر در این استان‌ها جهت برابری بیشتری میان مناطق کشور را فراهم می‌کند.

محاسبه شاخص رفاه سن نشان می‌دهد که شاخص نابرابری پایین الزاماً منعکس‌کننده رفاه بیشتر نیست، چرا که خانوارهای با ضریب جینی پایین لزوماً از سطح درآمد بالایی برخوردار نیستند از این رو ممکن است یک جامعه با مردمان فقیر ضرایب نابرابری پایین‌تری نسبت به یک جامعه با مردمان ثروتمند داشته باشد. شاخص رفاه اجتماعی در طی یک دهه اخیر برای کل کشور و نیز همه استان‌ها، کاهش یافته است. - دلیل آن تغییرات شاخص بهای کالا و خدمات شهری و روستایی و رشد منفی متوسط هزینه‌های خانوار بدلیل تحمیل هزینه‌های سنگین بر اقتصاد کشور است که متأسفانه آثار آن در وضعیت رفاه خانوارهای شهری و روستایی نمود پیدا کرده است.

می‌توان مواردی مانند عدم سیاست‌گذاری درست اقتصادی، بی‌انضباطی پولی و مالی دولت، اجرای سیاست‌ها و طرح‌های ناکارآمد اقتصادی که به تورم بالا منتهی شد، اجرای ناقص قانون هدفمندی‌یارانه‌ها، تحریم‌های تحمیلی بر کشور، افزایش شدید نرخ ارز و فعالیت‌های سوداگرانه، کاهش سودآوری بخش تولید و غیره را از مصائب اقتصاد کشور در سال‌های اخیر برشمرد. در طی این دوره کاهش شاخص‌های نابرابری، نه تنها منجر به افزایش رفاه خانوارهای ایرانی نشده بلکه موجب فقیرتر شدن بخش بیشتری از مردم جامعه شده است.

با توجه به نتایج مطالعه پیشنهاد می‌شود دولت سیاست‌های بلندمدت مشخص و هدفمندتری در خصوص چگونگی توزیع عادلانه درآمد اتخاذ کند، به طوری که این سیاست‌ها توأم با کنترل تورم و تلاش برای حفظ قدرت خرید مردم اجرا شود تا همزمان با کاهش شاخص‌های نابرابری، سطح رفاه خانوارها نیز بهبود یابد. دولت می‌تواند با ایجاد پایگاه اطلاعاتی مناسب و شناسایی دقیق گروه‌های کم‌درآمد جامعه، سیاست‌های حمایتی خود از این گروه‌ها را بصورت هدفمند و مؤثر پیگیری نماید. در واقع سیاست‌ها باید بگونه‌ای طراحی شود که درآمد طبقه فقیر به درآمد طبقات متوسط جامعه نزدیک‌تر شده و الگوی توزیع درآمد جامعه در جهت بهبود، یکنواخت‌تر شود.

منابع

- ابونوری، اسماعیل؛ اسناوندی، اسماعیل. (۱۳۸۴)، برآورد و ارزیابی سازگاری شاخص‌های نابرابری اقتصادی با استفاده از ریزداده‌ها در ایران. *مجله تحقیقات اقتصادی*، شماره ۷۱.
- جمشیدی، رضا؛ سلیمی‌فر، مصطفی. (۱۳۹۲)، بررسی و مقایسه توزیع درآمد خانوارهای شهری و روستایی استان خراسان‌رضوی و کشور طی سال‌های ۱۳۸۵-۹۰، *نشریه اقتصاد و توسعه کشاورزی*، ۲۷ (۳).

- حسینی، سید شمس‌الدین. (۱۳۸۶)، *بررسی شاخص‌های اندازه‌گیری توزیع درآمد، معاونت پژوهشی مجمع تشخیص مصلحت نظام، تهران.*
- حسینی، سید شمس‌الدین. (۱۳۹۴)، *توزیع درآمد در ایران با استفاده از شاخص‌های جینی و اتکینسون در سال‌های ۱۳۸۰ تا ۱۳۹۲، فصلنامه پژوهش‌ها و سیاست‌های اقتصادی، ۲۳ (۷۴).*
- حسینی، سیده مریم؛ نجفی، سیدعباس. (۱۳۸۸)، *توزیع درآمد در مناطق روستایی و شهری ایران (۱۳۶۳-۱۳۸۶)، مجله تحقیقات اقتصاد کشاورزی، ۱ (۳).*
- خدادادکاشی، فرهاد. (۱۳۸۲)، *بررسی روند فقر و توزیع درآمد و تعیین اقشار لازم‌الحمایه بر حسب خصوصیات اجتماعی و اقتصادی، موسسه مطالعات و پژوهش‌های بازرگانی، تهران.*
- خدادادکاشی، فرهاد؛ حیدری، خلیل. (۱۳۸۷)، *بررسی توزیع درآمد در ایران کاربرد شاخص تایل، اتکینسون و ضریب جینی، پژوهشنامه اقتصادی، شماره ۴ (ویژه نامه طرح تعدیل اقتصادی).*
- راغفر، حسین؛ ابراهیمی، آزاده. (۱۳۸۷)، *نابرابری درآمدی در ایران طی سال‌های ۱۳۶۳-۱۳۸۵، فصلنامه علمی- پژوهشی رفاه اجتماعی، ۷ (۲۸).*
- راغفر، حسین؛ خوشدست، فرهاد؛ یزدان‌پناه، محدثه. (۱۳۹۱)، *اندازه‌گیری نابرابری درآمد در ایران از ۱۳۶۳ تا ۱۳۸۹، فصلنامه علمی- پژوهشی رفاه اجتماعی، ۱۲ (۴۵).*
- رنجبر فلاح، محمدرضا؛ داودی، پدram. (۱۳۹۲)، *تجزیه نابرابری: مطالعه موردی مناطق شهری و روستایی استان تهران، تحقیقات اقتصادی، ۴۸ (۴).*
- کاظمی، مهدی؛ زمانیان، غلامرضا. (۱۳۸۴)، *تحلیلی از وضعیت توزیع درآمد در مناطق شهری استان سیستان و بلوچستان، مجله جغرافیا و توسعه، ۳ (۵).*

برآورد شاخص‌های نابرابری شهری و روستایی ... ۱۹۹

- کفائی، سیدمحمدعلی؛ نصیری، حسین. (۱۳۸۷)، اصول حاکم بر شاخص‌های نابرابری درآمدی و بررسی آنها از نظر اسلام، *فصلنامه علمی- پژوهشی اقتصاد اسلامی*، ۸ (۳۲).

- کفائی، سیدمحمدعلی؛ نصیری، حسین. (۱۳۸۸)، معرفی و برآورد دو شاخص جدید نابرابری توزیع درآمد برای ایران: جینی تک پارامتری و آتکینسون- جینی، *پژوهشنامه اقتصادی*، ۱۰ (۴).

- Alderson, A. S., Doran, K. (2010). *How Has Income Inequality Grown? The Reshaping Of The Income Distribution In LIS Countries*, Conference on Inequality and The Status of The Middle Class: Lessons from the Luxembourg Income Study, Luxembourg.
- Benjamin, D., Brandt, L., Giles, J. (2005). The Evolution Of Income Inequality In Rural China, *Economic Development and Cultural Change*, Vol. 53, No. 4, pp. 769-824.
- Corbacho, M. A., Schwartz, M. G. (2002). *Mexico: Experiences With Pro-Poor Expenditure Policies*, IMF Working Paper, No. 02/12.
- Dalton, H. (1920). The Measurement Of The Inequality Of Incomes, *The Economic Journal*, pp. 348-361.
- Datt, G., Walker, T. (2004). Recent Evolution Of Inequality In East Asia, *Applied Economics Letters*, Vol. 11, No. 2, pp. 75-79.
- De Nardi, M., Ren, L., Wei, C. (2000). Income Inequality And Redistribution In Five Countries, *Economic Perspectives – Federal Reserve Bank of Chicago*, Vol. 24, No. 2, pp. 2-20.
- Garner, T., Terrell, K. (2001). Some Explanations For Changes In The Distribution Of Household Income In Slovakia: 1988 And 1996, *The Economics of Transition*, Vol. 6, No. 5, pp. 3-38.

- Harding, A., Greenwell H. (2001). *Trends in Income and Expenditure Inequality in the 1980s and 1990s, 30th annual Conference of Economics*, University of Canberra.
- Jagielski, M., Duczmal, R., Kutner, R. (2015). *Income Distribution In The European Union Versus In The United States*, Physica A, No. 433, pp. 36-41.
- Kataoka, M. (2009). Factors Of Interregional Income Inequality In Postwar Japan: Theil Decomposition And Gap Accounting Analyses, *Review of Urban & Regional Development Studies*, No, 20, pp. 135 - 150.
- Lukyanova, A., Oshchepkov, A. (2012). *Income Mobility In Russia (2000–2005)*, Economic Systems, No. 36, pp. 46-64.
- Milanovic, B (2001). *World Income Inequality in the Second Half of the Century, Mimeo*, World Bank.
- Schaltegger, C., Weder, M (2014). Austerity, Inequality And Politics, *European Journal of Political Economy*, Vol. 35, pp. 1-22.

برآورد شاخص‌های نابرابری شهری و روستایی ... ۲۰۱

جدول ۱ - شاخص‌های نابرابری درآمد شهری و روستایی: کل کشور

برنامه	شاخص	ضریب جینی		شاخص تایل		شاخص اتکینسون		P10		P20	
		شهری	روستایی	شهری	روستایی	شهری	روستایی	شهری	روستایی	شهری	روستایی
برنامه اول توسعه	۱۳۶۹	۰,۳۵۰۰	۰,۴۰۶۷	۰,۲۱۴۹	۰,۲۹۳۲	۰,۱۰۰۹	۰,۱۳۶۶	۱۰,۳۱	۱۶,۳۵	۶,۱۱	۸,۷۷
	۱۳۷۰	۰,۳۷۳۸	۰,۴۰۲۲	۰,۳۴۰۲	۰,۲۹۱۰	۰,۱۲۷۱	۰,۱۳۴۴	۱۱,۷۶	۱۵,۸۳	۶,۷۱	۸,۶۳
	۱۳۷۱	۰,۳۶۳۰	۰,۳۹۱۶	۰,۲۳۷۳	۰,۲۶۰۲	۰,۱۰۸۷	۰,۱۲۵۴	۱۰,۹۸	۱۵,۱۱	۶,۵۲	۸,۳۴
	۱۳۷۲	۰,۳۳۷۰	۰,۳۹۰۸	۰,۱۹۴۲	۰,۲۶۹۲	۰,۰۹۲۲	۰,۱۲۶۲	۹,۲۵	۱۴,۶۵	۵,۷۱	۷,۹۶
	۱۳۷۳	۰,۳۳۹۳	۰,۳۸۷۲	۰,۲۰۳۷	۰,۲۶۶۹	۰,۰۹۴۵	۰,۱۲۳۳	۹,۲۰	۱۳,۳۶	۵,۶۷	۷,۵۲
متوسط برنامه											
برنامه دوم توسعه	۱۳۷۴	۰,۳۵۳۶	۰,۴۰۱۴	۰,۲۱۸۳	۰,۲۸۴۸	۰,۱۰۲۵	۰,۱۳۲۶	۱۰,۲۱	۱۵,۴۱	۶,۱۸	۸,۴۲
	۱۳۷۵	۰,۳۵۴۵	۰,۳۷۶۷	۰,۲۲۰۵	۰,۲۴۹۴	۰,۱۰۲۷	۰,۱۱۷۲	۱۰,۳۳	۱۳,۰۹	۶,۲۵	۷,۳۷
	۱۳۷۶	۰,۳۴۲۴	۰,۳۸۹۵	۰,۲۰۹۰	۰,۲۸۴۳	۰,۰۹۶۶	۰,۱۲۷۱	۹,۵۵	۱۳,۴۵	۵,۸۳	۷,۵۱
	۱۳۷۷	۰,۳۴۰۹	۰,۳۹۷۴	۰,۲۰۰۲	۰,۲۸۱۰	۰,۰۹۴۴	۰,۱۲۹۵	۹,۳۸	۱۴,۳۳	۵,۸۲	۷,۹۹
	۱۳۷۸	۰,۳۴۳۹	۰,۳۸۴۴	۰,۲۱۲۵	۰,۲۷۰۱	۰,۰۹۷۵	۰,۱۲۲۶	۹,۴۲	۱۲,۹۴	۵,۷۹	۷,۴۲
متوسط برنامه											
برنامه سوم توسعه	۱۳۷۹	۰,۳۴۳۸	۰,۳۷۶۴	۰,۲۱۳۳	۰,۲۵۵۳	۰,۰۹۷۶	۰,۱۱۷۱	۹,۴۸	۱۲,۲۸	۵,۸۰	۷,۱۶
	۱۳۸۰	۰,۳۴۲۶	۰,۳۶۰۰	۰,۲۲۵۸	۰,۲۲۴۲	۰,۰۹۹۱	۰,۱۰۵۹	۹,۲۱	۱۱,۰۴	۵,۷۱	۶,۵۸
	۱۳۸۱	۰,۳۳۹۹	۰,۳۵۷۹	۰,۲۰۸۷	۰,۲۲۵۸	۰,۰۹۵۴	۰,۱۰۵۵	۹,۱۳	۱۰,۹۱	۵,۶۴	۶,۴۶
	۱۳۸۲	۰,۳۲۵۵	۰,۳۴۴۹	۰,۱۸۸۴	۰,۲۰۷۷	۰,۰۸۷۰	۰,۰۹۷۵	۸,۱۴	۹,۸۶	۵,۱۷	۶,۰۳
	۱۳۸۳	۰,۳۲۸۴	۰,۳۶۱۸	۰,۱۹۳۸	۰,۲۴۰۳	۰,۰۸۹۱	۰,۱۰۸۶	۸,۵۴	۱۰,۸۰	۵,۳۴	۶,۳۸
متوسط برنامه											
برنامه چهارم توسعه	۱۳۸۴	۰,۳۲۷۴	۰,۳۵۴۱	۰,۱۹۵۶	۰,۲۲۵۳	۰,۰۸۹۰	۰,۱۰۳۷	۸,۳۳	۱۰,۳۵	۵,۲۴	۶,۲۲
	۱۳۸۵	۰,۳۴۰۵	۰,۳۷۰۲	۰,۲۰۴۴	۰,۲۵۰۳	۰,۰۹۴۳	۰,۱۱۳۳	۸,۸۸	۱۱,۳۱	۵,۶۲	۶,۶۹
	۱۳۸۶	۰,۳۳۹۵	۰,۳۵۶۲	۰,۲۲۶۹	۰,۲۲۷۱	۰,۰۹۸۵	۰,۱۰۴۸	۹,۱۷	۱۰,۶۴	۵,۵۹	۶,۳۴
	۱۳۸۷	۰,۳۳۰۵	۰,۳۵۵۵	۰,۲۰۷۳	۰,۲۲۸۸	۰,۰۹۲۴	۰,۱۰۵۱	۸,۶۹	۱۰,۸۰	۵,۳۵	۶,۳۱
	۱۳۸۸	۰,۳۲۹۸	۰,۳۶۵۱	۰,۲۰۸۸	۰,۲۴۶۵	۰,۰۹۲۲	۰,۱۱۱۳	۸,۷۵	۱۱,۲۱	۵,۳۶	۶,۵۴
۱۳۸۹	۰,۳۳۵۷	۰,۳۵۴۷	۰,۲۱۴۲	۰,۲۳۱۶	۰,۰۹۴۹	۰,۱۰۵۰	۸,۷۵	۱۰,۴۵	۵,۴۱	۶,۱۵	
متوسط برنامه											
برنامه پنجم توسعه	۱۳۹۰	۰,۲۹۴۳	۰,۳۱۰۴	۰,۱۵۲۹	۰,۱۶۶۷	۰,۰۷۱۴	۰,۰۷۹۱	۶,۷۱	۷,۷۹	۴,۴۵	۴,۹۲
	۱۳۹۱	۰,۲۹۵۷	۰,۳۱۷۴	۰,۱۵۵۰	۰,۱۸۴۸	۰,۰۷۲۰	۰,۰۸۴۴	۶,۶۶	۷,۹۴	۴,۴۰	۴,۹۹
	۱۳۹۲	۰,۲۹۳۰	۰,۳۰۰۱	۰,۱۵۰۹	۰,۱۵۸۹	۰,۰۷۰۶	۰,۰۷۴۸	۶,۶۶	۷,۳۴	۴,۳۸	۴,۶۶
	۱۳۹۳	۰,۲۹۶۳	۰,۳۰۶۰	۰,۱۵۶۰	۰,۱۶۴۷	۰,۰۷۲۶	۰,۰۷۷۹	۶,۸۵	۷,۷۶	۴,۴۷	۴,۸۹
	۱۳۹۴	۰,۲۹۸۳	۰,۲۹۷۵	۰,۱۶۲۵	۰,۱۵۶۱	۰,۰۷۴۴	۰,۰۷۳۹	۶,۹۳	۷,۴۰	۴,۴۷	۴,۶۷
متوسط برنامه											

منبع: محاسبات تحقیق

جدول ۲- شاخص‌های نابرابری استان‌های ایران : مناطق شهری

استان	۱۳۷۳		۱۳۷۸		۱۳۸۳		۱۳۸۹		۱۳۹۴	
	جینی	تایل	جینی	تایل	جینی	تایل	جینی	تایل	جینی	تایل
مرکزی	۰,۲۵۳۷	۰,۱۰۷۴	۰,۳۰۳۹	۰,۱۵۳۴	۰,۳۵۳۷	۰,۳۴۷۳	۰,۳۸۳۱	۰,۲۶۶۹	۰,۲۷۴۶	۰,۱۳۶۲
گیلان	۰,۲۸۶۷	۰,۱۴۳۲	۰,۳۴۵۸	۰,۲۰۴۳	۰,۳۱۰۷	۰,۱۶۶۰	۰,۳۰۰۸	۰,۱۵۴۴	۰,۲۵۱۳	۰,۱۰۴۸
مازندران	۰,۳۳۳۹	۰,۲۰۷۷	۰,۳۲۲۷	۰,۱۷۴۳	۰,۲۹۰۰	۰,۱۴۰۰	۰,۳۴۸۵	۰,۲۶۸۷	۰,۲۸۱۹	۰,۱۴۴۶
آ.شرقی	۰,۳۶۱۸	۰,۲۴۰۳	۰,۳۶۱۰	۰,۳۲۴۸	۰,۳۱۶۹	۰,۱۷۸۶	۰,۳۴۱۶	۰,۲۱۴۲	۰,۳۰۰۸	۰,۱۴۹۵
آ.غربی	۰,۳۳۷۳	۰,۱۹۴۵	۰,۳۱۵۷	۰,۱۶۹۸	۰,۳۲۷۶	۰,۲۵۴۲	۰,۳۳۷۱	۰,۱۹۹۸	۰,۲۲۲۸	۰,۰۸۰۱
کرمانشاه	۰,۳۱۴۲	۰,۱۷۴۸	۰,۳۲۵۹	۰,۱۹۴۸	۰,۳۰۲۱	۰,۱۵۰۲	۰,۳۰۷۲	۰,۱۵۹۴	۰,۲۴۰۷	۰,۱۰۱۹
خوزستان	۰,۲۹۶۹	۰,۱۵۸۰	۰,۳۳۵۷	۰,۱۹۹۶	۰,۲۸۰۵	۰,۱۳۴۵	۰,۲۹۷۹	۰,۱۷۸۵	۰,۲۴۷۷	۰,۱۰۷۵
فارس	۰,۳۱۵۷	۰,۱۸۲۵	۰,۲۹۷۶	۰,۱۵۱۴	۰,۳۰۲۸	۰,۱۵۳۸	۰,۳۴۶۵	۰,۲۲۹۰	۰,۲۸۱۸	۰,۱۳۶۲
کرمان	۰,۳۳۵۲	۰,۱۸۵۵	۰,۳۵۵۸	۰,۲۳۴۸	۰,۳۲۹۳	۰,۱۸۴۵	۰,۳۰۴۱	۰,۱۷۴۳	۰,۲۷۹۴	۰,۱۳۳۲
خ. رضوی	۰,۳۶۳۳	۰,۲۵۸۵	۰,۳۱۶۷	۰,۱۷۲۰	۰,۳۲۶۳	۰,۱۷۸۰	۰,۳۲۴۶	۰,۱۷۹۴	۰,۲۸۵۰	۰,۱۴۰۸
اصفهان	۰,۳۵۸۴	۰,۲۲۱۰	۰,۳۳۳۷	۰,۲۰۶۰	۰,۳۶۲۴	۰,۲۳۱۷	۰,۳۵۴۲	۰,۲۳۶۸	۰,۳۰۴۲	۰,۱۶۲۴
سیستان	۰,۲۹۹۴	۰,۱۴۸۷	۰,۳۷۰۳	۰,۲۴۷۶	۰,۳۴۰۵	۰,۲۰۰۸	۰,۳۷۹۶	۰,۲۷۱۳	۰,۳۲۸۶	۰,۱۷۵۳
کردستان	۰,۳۴۰۱	۰,۱۹۳۴	۰,۳۰۰۴	۰,۱۵۹۵	۰,۲۹۶۰	۰,۲۴۳۸	۰,۲۵۹۴	۰,۱۱۰۲	۰,۲۱۸۸	۰,۰۷۹۹
همدان	۰,۳۰۰۷	۰,۱۷۳۸	۰,۳۸۸۸	۰,۳۹۶۱	۰,۲۷۷۴	۰,۱۳۸۳	۰,۳۴۵۵	۰,۲۴۲۹	۰,۲۸۹۵	۰,۱۵۳۰
ج. بختیاری	۰,۳۷۲۴	۰,۲۵۰۰	۰,۲۹۷۲	۰,۱۴۶۸	۰,۲۶۹۱	۰,۱۲۱۸	۰,۳۱۱۶	۰,۱۶۷۰	۰,۳۱۹۳	۰,۱۸۶۳
لرستان	۰,۲۶۰۴	۰,۱۰۹۵	۰,۲۸۷۳	۰,۱۳۲۶	۰,۲۶۱۹	۰,۱۱۰۲	۰,۳۶۰۹	۰,۲۷۴۸	۰,۲۳۴۸	۰,۰۹۶۷
ایلام	۰,۲۸۹۶	۰,۱۳۲۹	۰,۳۴۰۰	۰,۲۰۷۰	۰,۳۰۵۱	۰,۱۷۱۱	۰,۲۵۷۹	۰,۱۳۶۵	۰,۲۰۱۹	۰,۰۶۷۸
گ. بویراحمد	۰,۲۹۲۶	۰,۱۴۵۲	۰,۳۶۴۵	۰,۲۲۰۱	۰,۲۷۴۳	۰,۱۲۵۸	۰,۳۱۷۴	۰,۳۰۴۶	۰,۲۴۳۲	۰,۰۹۶۷
یوشهر	۰,۳۳۶۵	۰,۱۹۳۲	۰,۳۱۸۴	۰,۱۶۹۸	۰,۲۵۷۲	۰,۱۱۰۶	۰,۲۷۳۳	۰,۱۲۸۴	۰,۲۵۰۷	۰,۱۱۴۵
زنجان	۰,۳۰۰۹	۰,۱۴۶۳	۰,۳۳۶۳	۰,۱۹۰۴	۰,۲۸۹۱	۰,۱۳۴۹	۰,۳۰۶۴	۰,۱۶۱۵	۰,۲۲۷۶	۰,۰۹۰۳
سمنان	۰,۲۷۹۸	۰,۱۲۹۲	۰,۲۸۸۰	۰,۱۳۷۲	۰,۳۶۰۲	۰,۳۲۳۶	۰,۳۲۶۶	۰,۱۹۳۴	۰,۲۵۵۰	۰,۱۱۴۱
یزد	۰,۳۱۸۴	۰,۱۶۶۵	۰,۳۶۰۳	۰,۲۲۲۷	۰,۲۶۹۳	۰,۱۵۲۱	۰,۳۲۷۹	۰,۱۹۳۳	۰,۲۷۰۲	۰,۲۲۷۷
هرمزگان	۰,۲۹۷۰	۰,۱۴۱۰	۰,۲۷۹۱	۰,۱۲۷۱	۰,۳۲۶۸	۰,۱۷۴۳	۰,۳۰۵۸	۰,۱۵۷۵	۰,۳۱۳۸	۰,۱۷۶۱
تهران	۰,۳۲۴۴	۰,۱۸۳۴	۰,۳۲۲۹	۰,۱۸۴۵	۰,۳۱۰۵	۰,۱۶۵۱	۰,۳۳۸۳	۰,۲۱۵۹	۰,۳۳۶۵	۰,۲۰۴۱
اردبیل	۰,۳۷۶۹	۰,۲۸۲۷	۰,۳۳۸۹	۰,۱۹۴۱	۰,۳۳۶۸	۰,۱۹۹۶	۰,۳۱۵۱	۰,۱۷۳۴	۰,۲۴۰۹	۰,۱۱۵۸

برآورد شاخص‌های نابرابری شهری و روستایی ... ۲۰۳

۰,۰۸۹۳	۰,۲۳۰۲	۰,۱۸۶۴	۰,۳۱۱۴	۰,۱۹۷۵	۰,۳۲۴۳	۰,۱۷۲۷	۰,۳۱۱۴	-	-	قم
۰,۰۹۷۵	۰,۲۳۹۳	۰,۱۳۹۰	۰,۲۷۷۷	۰,۱۳۷۳	۰,۲۸۸۶	۰,۱۶۵۴	۰,۳۰۵۳	-	-	قزوین
۰,۱۶۹۷	۰,۳۰۵۲	۰,۲۴۶۳	۰,۳۶۵۵	۰,۲۲۳۹	۰,۳۵۶۹	۰,۱۶۶۴	۰,۳۰۶۰	-	-	گلستان
۰,۱۲۵۹	۰,۲۷۵۸	۰,۱۸۴۸	۰,۳۱۰۸	-	-	-	-	-	-	خ. شمالی
۰,۱۱۸۲	۰,۲۶۴۶	۰,۱۷۹۷	۰,۳۱۷۵	-	-	-	-	-	-	خ. جنوبی
۰,۰۷۸۵	۰,۲۱۶۷	-	-	-	-	-	-	-	-	البرز

منبع: محاسبات تحقیق

جدول ۳- شاخص‌های نابرابری استان‌های ایران: مناطق روستایی

۱۳۹۴		۱۳۸۹		۱۳۸۳		۱۳۷۸		۱۳۷۳		استان
تایل	جینی	تایل	جینی	تایل	جینی	تایل	جینی	تایل	جینی	
۰,۱۵۵۳	۰,۳۰۲۸	۰,۳۷۵۰	۰,۴۴۰۶	۰,۲۳۹۴	۰,۳۷۷۲	۰,۲۰۵۰	۰,۳۲۲۲	۰,۲۵۳۱	۰,۳۸۹۵	مرکزی
۰,۱۷۵۶	۰,۳۰۹۱	۰,۲۱۸۲	۰,۳۵۰۶	۰,۱۸۳۳	۰,۳۲۴۳	۰,۳۲۳۷	۰,۴۳۳۹	۰,۱۴۶۸	۰,۲۹۴۱	گیلان
۰,۱۴۲۷	۰,۲۹۰۰	۰,۲۴۲۴	۰,۳۵۰۱	۰,۲۴۳۱	۰,۳۵۰۱	۰,۲۷۹۶	۰,۳۹۱۵	۰,۲۴۲۳	۰,۳۶۹۱	مازندران
۰,۲۰۲۸	۰,۳۳۸۰	۰,۲۴۵۶	۰,۳۶۲۱	۰,۳۱۲۰	۰,۴۱۰۸	۰,۱۹۷۷	۰,۳۴۱۴	۰,۲۶۹۵	۰,۳۸۶۶	آ. شرقی
۰,۱۰۰۳	۰,۲۴۶۲	۰,۲۸۴۵	۰,۳۶۷۵	۰,۱۴۸۹	۰,۲۹۵۲	۰,۱۵۹۳	۰,۳۱۴۸	۰,۱۷۷۱	۰,۳۲۵۸	آ. غربی
۰,۱۰۹۷	۰,۲۵۷۷	۰,۲۲۵۱	۰,۳۵۲۳	۰,۲۶۸۳	۰,۳۸۷۳	۰,۳۴۳۶	۰,۳۶۷۳	۰,۱۸۹۱	۰,۳۲۴۸	کرمانشاه
۰,۱۰۶۳	۰,۲۵۰۴	۰,۱۴۹۴	۰,۲۸۰۶	۰,۲۸۰۹	۰,۳۲۷۵	۰,۱۸۸۹	۰,۳۳۱۳	۰,۱۴۶۴	۰,۲۹۶۰	خوزستان
۰,۱۴۶۷	۰,۲۸۹۲	۰,۲۰۷۵	۰,۳۴۹۵	۰,۲۰۴۰	۰,۳۳۴۸	۰,۲۴۷۱	۰,۳۶۲۵	۰,۲۷۱۴	۰,۳۸۰۷	فارس
۰,۱۳۸۸	۰,۲۹۱۳	۰,۱۷۴۱	۰,۳۱۶۰	۰,۲۱۱۸	۰,۳۴۱۶	۰,۲۵۴۰	۰,۳۹۲۳	۰,۳۰۳۱	۰,۴۰۴۱	کرمان
۰,۱۹۱۳	۰,۳۱۷۴	۰,۲۷۰۹	۰,۳۷۵۰	۰,۲۰۲۸	۰,۳۴۰۲	۰,۲۱۴۳	۰,۳۵۵۸	۰,۲۵۰۵	۰,۳۸۳۹	خ. رضوی
۰,۱۶۱۴	۰,۳۰۷۰	۰,۱۹۱۹	۰,۳۳۳۷	۰,۱۹۵۹	۰,۳۴۳۲	۰,۲۲۷۳	۰,۳۶۶۹	۰,۲۹۷۳	۰,۴۰۷۵	اصفهان
۰,۱۴۸۰	۰,۲۹۹۳	۰,۳۲۷۶	۰,۴۱۱۸	۰,۴۱۱۱	۰,۴۰۷۱	۰,۵۱۰۹	۰,۴۵۹۹	۰,۲۰۹۰	۰,۳۵۳۵	سیستان
۰,۰۹۱۵	۰,۲۳۵۷	۰,۱۲۴۶	۰,۲۷۷۲	۰,۱۴۵۴	۰,۲۸۴۲	۰,۲۲۶۸	۰,۳۵۲۶	۰,۱۹۷۰	۰,۳۴۵۴	کردستان
۰,۱۹۸۵	۰,۳۲۰۸	۰,۱۹۱۵	۰,۳۳۱۶	۰,۲۳۰۳	۰,۳۴۸۰	۰,۲۵۹۰	۰,۳۸۲۰	۰,۱۴۴۷	۰,۳۰۱۷	همدان
۰,۱۹۲۲	۰,۳۱۲۹	۰,۱۸۵۶	۰,۳۱۳۵	۰,۱۵۰۵	۰,۲۹۱۸	۰,۱۹۷۴	۰,۳۳۵۵	۰,۲۱۱۳	۰,۳۴۷۷	ج. بختیاری
۰,۰۸۴۱	۰,۲۲۰۵	۰,۱۴۶۶	۰,۲۹۵۵	۰,۱۵۹۹	۰,۳۰۶۴	۰,۱۶۰۸	۰,۳۱۳۳	۰,۱۷۱۰	۰,۳۱۳۴	لرستان
۰,۰۸۱۵	۰,۲۲۰۷	۰,۱۳۳۰	۰,۲۵۹۲	۰,۱۶۵۲	۰,۳۱۱۳	۰,۱۳۲۷	۰,۲۸۵۸	۰,۲۰۶۸	۰,۳۴۶۳	ایلام

۲۰۴ فصلنامه برنامه‌ریزی رفاه و توسعه اجتماعی، سال هشتم، شماره ۳۳، زمستان ۱۳۹۶

۰,۱۰۸۵	۰,۲۵۱۹	۰,۱۲۵۴	۰,۲۶۷۷	۰,۲۴۵۰	۰,۳۶۴۸	۰,۳۵۲۸	۰,۴۳۸۹	۰,۱۹۷۳	۰,۳۴۳۶	گ.بوبراحمد
۰,۱۰۴۰	۰,۲۳۵۴	۰,۱۰۸۵	۰,۲۵۳۸	۰,۱۶۰۹	۰,۳۰۱۱	۰,۲۱۵۲	۰,۳۵۳۱	۰,۳۱۸۹	۰,۳۸۱۸	بوشهر
۰,۰۹۸۷	۰,۲۳۹۸	۰,۱۲۶۶	۰,۲۷۰۴	۰,۲۷۳۹	۰,۳۸۱۶	۰,۴۴۹۲	۰,۴۵۶۵	۰,۲۶۸۷	۰,۳۸۵۳	زنجان
۰,۱۲۸۱	۰,۲۷۷۶	۰,۱۹۲۳	۰,۳۲۳۱	۰,۱۴۵۸	۰,۲۹۱۸	۰,۲۰۱۲	۰,۳۵۰۲	۰,۳۷۰۴	۰,۴۷۱۸	سمنان
۰,۱۶۸۷	۰,۳۱۱۵	۰,۲۶۷۹	۰,۳۸۴۱	۰,۱۷۵۰	۰,۳۲۷۰	۰,۲۷۳۷	۰,۴۰۲۷	۰,۴۶۳۲	۰,۴۸۲۹	یزد
۰,۱۰۶۵	۰,۲۵۶۷	۰,۱۷۸۵	۰,۳۱۰۹	۰,۲۶۴۰	۰,۳۸۴۰	۰,۲۰۴۴	۰,۳۵۲۷	۰,۳۲۵۷	۰,۴۲۸۱	هرمزگان
۰,۱۰۳۹	۰,۲۳۴۵	۰,۱۳۲۹	۰,۲۶۶۶	۰,۱۶۶۱	۰,۲۹۸۱	۰,۱۳۷۷	۰,۲۸۵۲	۰,۲۱۰۲	۰,۳۳۵۸	تهران
۰,۱۰۳۷	۰,۲۵۱۲	۰,۱۹۰۱	۰,۳۴۰۷	۰,۲۱۹۵	۰,۳۶۰۳	۰,۳۰۳۷	۰,۳۹۷۰	۰,۲۶۷۱	۰,۴۰۲۵	اردبیل
۰,۱۳۲۶	۰,۲۸۰۹	۰,۲۳۰۶	۰,۳۶۰۲	۰,۱۹۳۶	۰,۳۳۰۷	۰,۱۶۶۹	۰,۳۱۶۷	-	-	قم
۰,۱۴۲۵	۰,۲۸۵۰	۰,۲۳۹۳	۰,۳۴۸۹	۰,۱۸۷۶	۰,۳۲۹۲	۰,۲۵۸۶	۰,۳۷۵۹	-	-	قزوین
۰,۱۸۵۵	۰,۳۲۶۹	۰,۲۷۳۴	۰,۳۷۰۰	۰,۲۷۸۶	۰,۳۵۹۹	۰,۴۶۷۷	۰,۴۵۹۹	-	-	گلستان
۰,۱۳۴۷	۰,۲۸۱۴	۰,۱۸۴۴	۰,۳۲۵۰	-	-	-	-	-	-	خ. شمالی
۰,۱۰۶۵	۰,۲۴۹۹	۰,۱۲۲۸	۰,۲۶۹۸	-	-	-	-	-	-	خ. جنوبی
۰,۱۳۵۱	۰,۲۲۴۹	-	-	-	-	-	-	-	-	البرز

منبع: محاسبات تحقیق

جدول ۴- شاخص اتکینسون برای استان‌های ایران: شهری و روستایی

استان	۱۳۷۳		۱۳۷۸		۱۳۸۳		۱۳۸۹		۱۳۹۴	
	شهری	روستایی	شهری	روستایی	شهری	روستایی	شهری	روستایی	شهری	روستایی
مرکزی	۰,۰۵۵۱	۰,۱۲۱۲	۰,۰۷۵۰	۰,۰۹۴۰	۰,۱۲۶۲	۰,۱۱۵۳	۰,۱۱۹۲	۰,۱۶۰۶	۰,۰۶۲۷	۰,۰۷۵۶
گیلان	۰,۰۶۸۸	۰,۰۷۰۹	۰,۰۹۷۲	۰,۱۴۹۸	۰,۰۷۸۱	۰,۰۸۶۲	۰,۰۷۳۳	۰,۱۰۰۹	۰,۰۵۱۴	۰,۰۸۱۲
مازندران	۰,۰۹۳۳	۰,۱۱۱۴	۰,۰۸۳۳	۰,۱۲۶۵	۰,۰۶۷۹	۰,۱۰۶۱	۰,۱۱۰۵	۰,۱۰۵۶	۰,۰۶۶۶	۰,۰۶۹۳
آ.شرقی	۰,۱۰۷۹	۰,۱۲۲۵	۰,۱۲۳۵	۰,۰۹۴۷	۰,۰۸۴۷	۰,۱۳۹۱	۰,۰۹۷۰	۰,۱۱۰۲	۰,۰۷۲۷	۰,۰۹۳۷
آ.غربی	۰,۰۹۱۸	۰,۰۸۴۷	۰,۰۸۱۱	۰,۰۷۹۱	۰,۱۰۰۶	۰,۰۷۱۵	۰,۰۹۲۱	۰,۱۱۸۸	۰,۰۴۰۵	۰,۰۵۰۹
کرمانشاه	۰,۰۸۲۰	۰,۰۸۸۳	۰,۰۸۸۹	۰,۱۲۷۵	۰,۰۷۳۱	۰,۱۲۱۳	۰,۰۷۶۰	۰,۱۰۲۱	۰,۰۴۸۴	۰,۰۵۳۶
خوزستان	۰,۰۷۳۱	۰,۰۷۰۵	۰,۰۹۲۳	۰,۰۸۸۵	۰,۰۶۳۷	۰,۱۰۸۱	۰,۰۷۶۹	۰,۰۶۷۲	۰,۰۵۰۶	۰,۰۵۰۹
فارس	۰,۰۸۳۴	۰,۱۲۱۶	۰,۰۷۱۹	۰,۱۱۰۹	۰,۰۷۳۹	۰,۰۹۲۷	۰,۱۰۱۱	۰,۰۹۸۱	۰,۰۶۵۲	۰,۰۷۰۲
کرمان	۰,۰۹۱۷	۰,۱۳۵۳	۰,۱۰۶۱	۰,۱۲۲۸	۰,۰۸۸۸	۰,۰۹۷۱	۰,۰۷۹۴	۰,۰۸۱۷	۰,۰۶۲۹	۰,۰۶۶۵

برآورد شاخص‌های نابرابری شهری و روستایی ... ۲۰۵

۰,۰۸۷۲	۰,۰۶۷۰	۰,۱۱۹۵	۰,۰۸۵۲	۰,۰۹۶۳	۰,۰۸۵۸	۰,۱۰۴۴	۰,۰۸۱۹	۰,۱۲۲۱	۰,۱۱۲۷	خ. رضوی
۰,۰۷۹۱	۰,۰۷۶۳	۰,۰۹۱۵	۰,۱۰۵۶	۰,۰۹۴۲	۰,۱۰۷۱	۰,۱۰۹۸	۰,۰۹۳۸	۰,۱۳۷۴	۰,۱۰۳۹	اصفهان
۰,۰۷۲۱	۰,۰۸۵۹	۰,۱۴۴۹	۰,۱۲۱۶	۰,۱۵۱۳	۰,۰۹۵۰	۰,۱۹۰۹	۰,۱۱۲۱	۰,۰۹۹۶	۰,۰۷۰۸	سیستان
۰,۰۴۵۷	۰,۰۳۹۱	۰,۰۶۱۷	۰,۰۵۳۸	۰,۰۶۸۰	۰,۰۸۹۱	۰,۱۰۴۱	۰,۰۷۴۸	۰,۰۹۶۱	۰,۰۹۲۴	کردستان
۰,۰۸۷۹	۰,۰۷۰۲	۰,۰۹۱۱	۰,۱۰۳۴	۰,۱۰۲۴	۰,۰۶۴۶	۰,۱۱۹۴	۰,۱۴۶۶	۰,۰۷۲۹	۰,۰۷۹۴	همدان
۰,۰۸۴۶	۰,۰۸۳۹	۰,۰۸۳۰	۰,۰۷۸۳	۰,۰۷۰۱	۰,۰۵۸۵	۰,۰۹۱۵	۰,۰۷۱۶	۰,۰۹۹۸	۰,۱۱۷۶	ج. بختیاری
۰,۰۴۰۴	۰,۰۴۵۶	۰,۰۶۹۷	۰,۱۱۳۳	۰,۰۷۶۵	۰,۰۵۴۲	۰,۰۷۸۱	۰,۰۶۵۱	۰,۰۸۱۰	۰,۰۵۵۵	لرستان
۰,۰۳۹۶	۰,۰۳۳۶	۰,۰۵۹۲	۰,۰۵۹۸	۰,۰۷۹۱	۰,۰۷۸۰	۰,۰۶۵۷	۰,۰۹۵۷	۰,۰۹۶۵	۰,۰۶۶۲	ایلام
۰,۰۵۳۱	۰,۰۴۷۴	۰,۰۵۸۹	۰,۱۰۵۱	۰,۱۱۰۹	۰,۰۶۲۱	۰,۱۵۸۱	۰,۱۰۶۷	۰,۰۹۸۳	۰,۰۷۲۰	گ. بویراحمد
۰,۰۴۸۳	۰,۰۵۲۹	۰,۰۵۲۳	۰,۰۶۰۴	۰,۰۷۵۹	۰,۰۵۴۲	۰,۱۰۰۹	۰,۰۸۱۶	۰,۱۳۴۳	۰,۰۹۲۸	بوشهر
۰,۰۴۸۸	۰,۰۴۳۸	۰,۰۶۰۰	۰,۰۷۶۳	۰,۱۲۰۷	۰,۰۶۵۶	۰,۱۸۰۱	۰,۰۸۹۸	۰,۱۲۳۹	۰,۰۷۲۸	زنجان
۰,۰۶۱۳	۰,۰۵۲۹	۰,۰۸۶۵	۰,۰۸۷۰	۰,۰۷۰۲	۰,۱۲۴۲	۰,۰۹۷۸	۰,۰۶۶۳	۰,۱۸۵۱	۰,۰۶۳۸	سمنان
۰,۰۸۱۳	۰,۰۸۰۸	۰,۱۲۱۴	۰,۰۸۸۴	۰,۰۸۸۲	۰,۰۶۶۸	۰,۱۳۱۳	۰,۱۰۵۶	۰,۱۹۷۸	۰,۰۸۲۴	یزد
۰,۰۵۳۴	۰,۰۸۱۵	۰,۰۸۰۸	۰,۰۷۵۵	۰,۱۱۹۵	۰,۰۸۴۴	۰,۱۰۱۱	۰,۰۶۳۴	۰,۱۴۸۸	۰,۰۶۸۸	هرمزگان
۰,۰۴۷۵	۰,۰۹۱۷	۰,۰۶۰۹	۰,۰۹۵۴	۰,۰۷۵۲	۰,۰۷۷۷	۰,۰۶۵۶	۰,۰۸۵۰	۰,۰۹۴۳	۰,۰۸۵۳	تهران
۰,۰۵۱۱	۰,۰۵۱۷	۰,۰۹۲۷	۰,۰۸۰۸	۰,۱۰۵۰	۰,۰۹۲۱	۰,۱۳۳۲	۰,۰۹۲۱	۰,۱۳۰۴	۰,۱۳۶۲	اردبیل
۰,۰۶۴۶	۰,۰۴۲۹	۰,۱۰۶۰	۰,۰۸۲۲	۰,۰۹۱۹	۰,۰۸۹۴	۰,۰۸۰۵	۰,۰۷۹۵	-	-	قم
۰,۰۶۷۵	۰,۰۴۶۹	۰,۱۰۴۷	۰,۰۶۴۹	۰,۰۸۸۳	۰,۰۶۶۴	۰,۱۱۷۱	۰,۰۷۷۸	-	-	قزوین
۰,۰۸۷۴	۰,۰۷۷۸	۰,۱۱۷۰	۰,۱۱۰۵	۰,۱۱۳۹	۰,۱۰۳۵	۰,۱۸۴۷	۰,۰۷۹۴	-	-	گلستان
۰,۰۶۴۵	۰,۰۶۰۹	۰,۰۸۵۹	۰,۰۸۲۳	-	-	-	-	-	-	خ. شمالی
۰,۰۵۲۸	۰,۰۵۶۹	۰,۰۵۹۵	۰,۰۸۲۹	-	-	-	-	-	-	خ. جنوبی
۰,۰۵۲۶	۰,۰۳۷۸	-	-	-	-	-	-	-	-	البرز
منبع: محاسبات تحقیق										